

МИНИСТЕРСТВО НАУКИ И ВЫСШЕГО ОБРАЗОВАНИЯ РОССИЙСКОЙ ФЕДЕРАЦИИ
Федеральное государственное автономное образовательное учреждение
высшего образования
«СЕВЕРО-КАВКАЗСКИЙ ФЕДЕРАЛЬНЫЙ УНИВЕРСИТЕТ»

МЕТОДИЧЕСКИЕ УКАЗАНИЯ

по выполнению практических работ
по дисциплине «ЭКОНОМИКА ОРГАНИЗАЦИИ (ПРЕДПРИЯТИЯ)»
для студентов направления подготовки 38.03.01 «Экономика»,
направленность (профиль) «Экономика организаций»

Ставрополь
2026

Методические указания к практическим занятиям составлены в соответствии с требованиями Федерального государственного образовательного стандарта высшего образования, рабочим учебным планом и программой дисциплины «Экономика организации (предприятия)» для студентов направления 38.03.01 «Экономика», направленность (профиль) «Экономика организаций».

Для обеспечения полной реализации функций практического занятия в методических указаниях представлены теоретическая часть, а также задания к каждой теме, список основной и дополнительной литературы.

СОДЕРЖАНИЕ

- Практическое занятие 1. Организационно-правовые формы предпринимательской деятельности
- Практическое занятие 2. Производственный процесс и его структура
- Практическое занятие 3. Сущность и классификация основных фондов
- Практическое занятие 4. Показатели использования основных производственных фондов
- Практическое занятие 5. Стадии кругооборота и источники образования оборотных средств
- Практическое занятие 6. Показатели оборачиваемости и использования оборотных средств
- Практическое занятие 7. Состав и структура персонала на предприятии. Производительность труда
- Практическое занятие 8. Оплата труда работников предприятия
- Практическое занятие 9. Состав и классификация затрат предприятия. Виды себестоимости продукции
- Практическое занятие 10. Финансы предприятия
- Практическое занятие 11. Прибыль и рентабельность
- Практическое занятие 12. Ценообразование и ценовая политика предприятия
- Практическое занятие 13. Налогообложение предприятий
- Практическое занятие 14. Инновационная деятельность предприятия
- Практическое занятие 15. Инвестиционная деятельность предприятия
- Практическое занятие 16. Арендные отношения в предпринимательской деятельности
- Практическое занятие 17. Расчет лизинговых платежей
- Практическое занятие 18. Банкротство и санация предприятия

Цель освоения дисциплины заключается в формировании у бакалавров общепрофессиональной компетенции ОПК-1, а также получение студентами необходимых знаний и навыков в области теории и практики управления предприятием.

Задачами курса «Экономика организации (предприятия)» являются:

- формирование у студентов целостной системы знаний основного содержания дисциплины «Экономика организации (предприятия)»;
- углубленное изучение основных понятий, законодательных и правовых актов, устанавливающих определенные принципы и правила управления хозяйственной деятельностью на предприятиях;
- усвоение студентами знаний о формах и методах обеспечения и стимулирования процессов повышения эффективности деятельности предприятий.

Практические и семинарские занятия предусматривают углубление и закрепление теоретических знаний, формирование профессионального умения.

Дисциплина «Экономика организации (предприятия)» относится к обязательным дисциплинам Блока 1 «Дисциплины (модули)»

Компетенции обучающегося, формируемые в результате изучения дисциплины

Компетенция	Формулировка
ОПК-1	Способен применять знания (на промежуточном уровне) экономической теории при решении прикладных задач

Результаты освоения дисциплины:

ИД-1. ОПК-1:

- проводит анализ внешней и внутренней среды организации (предприятия); оценивает финансово-хозяйственную деятельность организации (предприятия); выбирает рациональное решение при разработке стратегии и тактики организации (предприятия).

ИД-3. ОПК-1:

- применяя математический аппарат, решает типовые экономические задачи в области экономики организации (предприятия).

Практическое занятие 1

Организационно-правовые формы предпринимательской деятельности

Цель: рассмотреть сущность предпринимательства, основные черты и признаки предпринимательства, организационно-правовые формы предпринимательской деятельности
Формируемая компетенция: ОПК-1.

Теоретическая часть

Коммерческой организацией является юридическое лицо, преследующее извлечение прибыли в качестве основной цели своей деятельности.

К ним относятся: хозяйственные товарищества и общества, унитарные предприятия и производственные кооперативы. Коммерческие организации могут быть созданы только в предусмотренных Гражданским Кодексом РФ правовых формах.

Хозяйственными товариществами и обществами признаются коммерческие организации с разделенным на доли (вклады) учредителей (участников) уставным (складочным) капиталом.

Товарищества представляют собой образования, построенные на началах членства и объединения капитала, в то время как общества, – только на объединении капиталов.

Хозяйственные товарищества могут создаваться в форме полного хозяйственного товарищества и товарищества на вере.

Полным признается товарищество, участники которого (полные товарищи) в соответствии с заключенным между ними договором занимаются предпринимательской деятельностью от имени товарищества и несут ответственность по его обязательствам принадлежащим им имуществом.

Товариществом на вере (коммандитным) признается товарищество, в котором наряду с участниками, осуществляющими от имени товарищества предпринимательскую деятельность и отвечающими по обязательствам товарищества своим имуществом (полными товарищами), имеется один или несколько участников-вкладчиков (коммандитистов), которые несут риск убытков, связанных с деятельностью товарищества, в пределах сумм внесенных ими вкладов и не принимают участия в осуществлении товариществом предпринимательской деятельности.

Хозяйственные общества могут создаваться в форме общества с ограниченной ответственностью, общества с дополнительной ответственностью и акционерного общества.

Обществом с ограниченной ответственностью признается учрежденное одним или несколькими лицами общество, уставный капитал которого разделен на доли определенных учредительными документами размеров; участники общества с ограниченной ответственностью не отвечают по его обязательствам и несут риск убытков, связанных с деятельностью общества, в пределах стоимости внесенных ими вкладов.

Обществом с дополнительной ответственностью признается учрежденное одним или несколькими лицами общество, уставный капитал которого разделен на доли определенных учредительными документами размеров; участники такого общества солидарно несут субсидиарную ответственность по его обязательствам своим имуществом в одинаковом для всех кратном размере к стоимости их вкладов, определяемом учредительными документами общества.

Акционерным обществом признается общество, уставный капитал которого разделен на определенное число акций; участники акционерного общества (акционеры) не отвечают по его обязательствам и несут риск убытков, связанных с деятельностью общества, в пределах стоимости принадлежащих им акций.

Акционерное общество, участники которого могут отчуждать принадлежащие им акции без согласия других акционеров, признается публичным акционерным обществом. ПАО обязано ежегодно публиковать годовой отчет, бухгалтерский баланс, счет прибылей и убытков.

Акционерное общество, акции которого распределяются только среди его учредителей или иного заранее определенного круга лиц, признается закрытым акционерным обществом.

Производственным кооперативом (артелью) признается добровольное объединение граждан на основе членства для совместной производственной или иной хозяйственной деятельности, основанной на их личном трудовом и ином участии и объединении его членами (участниками) имущественных паевых взносов.

Унитарным предприятием признается коммерческая организация, не наделенная правом собственности на закрепленное за ней собственником имущество.

Некоммерческой организацией является образование, не имеющее извлечение прибыли в качестве цели своей деятельности и не распределяющее полученную прибыль среди участников. Статус некоммерческой организации не означает, что она не может заниматься предпринимательской деятельностью и получать прибыль. К некоммерческим организациям относятся: потребительские кооперативы, общественные и религиозные организации, благотворительные фонды, учреждения, союзы и ассоциации юридических лиц.

Потребительский кооперативом признается добровольное объединение граждан и юридических лиц на основе членства в целях удовлетворения материальных и иных потребностей участников, осуществляемое путем объединения его членами имущественных паевых взносов.

Вопросы и задания:

1. Дайте определение понятия – предпринимательство; назовите его цели и задачи.
2. Назовите, какие физические лица не имеют право заниматься предпринимательством.
3. Назовите, какие виды юридических лиц являются предпринимателями.
4. Назовите, основные права предпринимателей.
5. Назовите, какие обязанности несут предприниматели.

6. Назовите, основные личностные качества присущи цивилизованным предпринимателям.

7. Перечислите качества, характеризующие идеальный тип предпринимателя.

8. Перечислите основные принципы деятельности физического лица, являющиеся основанием для занятия предпринимательской деятельности.

9. Назовите виды хозяйственных товариществ, их основные черты.

10. Назовите отличительные способности коммерческих и не коммерческих организаций.

11. Дайте характеристику хозяйственных обществ.

12. Перечислите основные отличия унитарных предприятий от других организационно-правовых форм.

Перечислите виды объединений крупного капитала.

Вопросы для обсуждения:

1. Разрешается ли государственным и муниципальным органам быть участниками хозяйственных товариществ и обществ?

2. Какую ответственность несут участники товарищества?

3. Чем отличается полное товарищество от товарищества на вере?

4. Чем различаются общество с ограниченной ответственностью от акционерного общества?

5. Какие предприятия относят к унитарным? В чем их отличие от других организационно-правовых форм?

Список литературы:

Основная литература: [1, 2].

Дополнительная литература: [1,2 ,3, 4].

Интернет-ресурсы: [1, 2].

Практическое занятие 2

Производственный процесс и его структура

Цель: изучить содержание и основные компоненты производственного процесса, структуру производственного процесса, порядок, модели и основные принципы организации производства

Формируемая компетенция: ОПК-1.

Теоретическая часть

Производственный процесс – это целенаправленное, поэтапное превращение исходного сырья и материалов в готовый, заданного свойства продукт, пригодный к потреблению или к дальнейшей обработке на другом предприятии в иных условиях производства.

Организация производства – основная составная часть управления производственным процессом. Это структурный способ объединения людей и средств производства, предусматривающий последовательное синхронное

исполнение в заданное время технологических операций и обслуживания на всем пути – от исходного сырья и материалов до получения готового продукта.

Материальное производство включает следующие основные элементы: – людей (профессионально подготовленный персонал);

– средства труда (машины, механизмы, инструменты, сооружения);

– предметы труда (сырье и материалы минерального, растительного и животного происхождения);

– энергию (электрическую, тепловую, механическую, световую, мускульную);

– информацию (научно-техническую, коммерческую, оперативно-производственную, правовую, социально-политическую);

– место производства (здания, шахты, карьеры, дороги, земельные участки).

Профессионально управляемый синтез этих компонентов формирует конкретный производственный процесс.

Техническая и организационно-экономическая характеристика производственного процесса на предприятии определяется:

– видом продукции;

– объемом производства;

– типом и видом применяемой техники и технологии;

– уровнем специализации.

Производственный процесс по изготовлению продукции на предприятии состоит из многочисленных технических, организационно-управленческих и хозяйственных видов работ и операций.

При этом непосредственно связанные с выработкой продукции производственные процессы на предприятиях принято подразделять на два вида: основные и вспомогательные.

К основным относятся процессы, связанные непосредственно с превращением предмета труда в готовую продукцию (например, переплавка руды в доменной печи и превращение ее в металл; превращение муки в тесто, а теста – в испеченный хлеб). Вспомогательные процессы – это процессы, которые лишь способствуют течению основных процессов, но сами непосредственно в них не участвуют (перемещение предметов труда, ремонт оборудования, уборка помещений и т.д.).

Тесты

1. Завершающая часть производственного процесса и связана с переходом предмета труда из одного качественного состояния в другое называется

А. операция.

Б. стадия.

В. Поток.

2. В организации производственных процессов должен соблюдаться определённый баланс между принципами ...

А. специализации и универсализации.

Б. непрерывности и ритмичности.

В. прямоочности и профилактики.

Г. параллельности и избыточности.

3. К вспомогательным процессам относят

А. процессы, связанные непосредственно с превращением предмета труда в готовую продукцию.

Б. процессы, которые лишь способствуют течению основных процессов, но сами непосредственно в них не участвуют.

В. процессы, которые необходимы для превращения предметов труда в готовую продукцию.

4. Достоинством предметной формы специализации является ...

А. увеличение размеров незавершенного производства.

Б. соблюдение принципа прямоточности.

В. периодическая коренная реконструкция производства.

Г. применение только технологических методов производства изделий.

5. Закрепление за отдельными подразделениями предприятия определенных стадий производственного процесса называется...

А. технологическим комбинированием.

Б. технологической специализацией.

В. внутрипроизводственным кооперированием.

Г. предметной специализацией.

6. К основным процессам относят

А. процессы, которые протекают на предприятии и служат для его непосредственного потребления.

Б. процессы, непосредственно связанные с изготовлением конечного продукта, поступающие на рынок – сторонним потребителям.

В. процессы, в результате которых конечный продукт потребляется внутри предприятия.

7. К принципам организации производственных структур относятся

А. основные, производственные, вспомогательные.

Б. комбинирование, концентрация, специализация.

В. предметный, технологический, предметно технологический.

8. К формам концентрации промышленности в целом относятся

А. технологическая концентрация.

Б. концентрация взаимосвязанных разнородных производств одной или разных отраслей промышленности в рамках одного предприятия-комбината.

В. заводская концентрация.

Г. производственно-техническая концентрация.

Д. концентрация производства технологически и конструктивно однородной продукции на специализированных предприятиях.

9. К формам общественной организации производства относится

А. концентрация.

Б. специализация.

В. монополизация.

Г. кооперирование.

Д. комбинирование.

Вопросы для обсуждения:

1. Содержание и основные компоненты производственного процесса.
2. Структура производственного процесса.
3. Основные и вспомогательные процессы.
4. Производственная операция и ее виды.
5. Порядок, модели и основные принципы организации производства

Список литературы:

Основная литература: [1, 2].

Дополнительная литература: [1,2 ,3, 4].

Интернет-ресурсы: [1, 2].

Практическое занятие 3 Сущность и классификация основных фондов

Цель: изучить состав, структуру, денежные оценки основных производственных фондов.

Формируемая компетенция: ОПК-1.

Теоретическая часть

Основные фонды – это совокупность производственных, материально-вещественных ценностей, которые действуют в процессе производства в течение длительного периода времени, сохраняют при этом на протяжении всего периода натурально-вещественную форму и переносят их стоимость на продукцию по частям по мере износа в виде амортизационных отчислений. Они делятся на производственные и непроизводственные.

Основные производственные фонды либо непосредственно участвуют в изготовлении продукции (машины, оборудование и др.), либо создают условия для трудового процесса (здания, сооружения и др.), либо служат для хранения, перемещения предметов труда (склады, транспортные средства и др.); основные непроизводственные средства имеют в основном социальное назначение. Они не участвуют в производственном процессе, а удовлетворяют социальные потребности человека (жилые дома, помещения и оборудование сферы культуры, образования, здравоохранения, спорта и др.).

Основные фонды учитывают и планируют в натуральной и стоимостной формах. Различают следующие денежные оценки основных фондов:

первоначальная стоимость; восстановительная стоимость; первоначальная или восстановительная стоимость с учетом износа (остаточная стоимость).

Вопросы и задания:

1. Стоимость оборудования цеха 15000 млн. руб. С 1 марта введено в эксплуатацию оборудование стоимостью 45,6 млн. руб.; с 1 июля выбыло оборудование стоимостью 20,4 млн. руб. Размер выпуска продукции 800,0 тыс. т, цена за 1 т 30 тыс. руб. Производственная мощность – 1000,0 тыс. т. Определите величину фондоотдачи оборудования и коэффициент интенсивного

использования оборудования.

2. Состав основных производственных фондов предприятия по группам, их стоимость на начало года и изменения в течение года следующие (млн. руб.).

Группы основных фондов	На начало года	Изменения в году, (+) увеличение (-) уменьшение
Здания	341510	-
Сооружения	64610	-
Передаточные устройства	36920	+ 440
Рабочие машины и оборудование	378430	+ 23500
Силовые машины и оборудование	18460	+ 530
Измерительные приборы и лабораторное оборудование	23998	- 810
Вычислительная техника	21229	+ 750
Транспортные средства	22152	- 910
Прочие основные фонды	15691	- 230
ВСЕГО	923000	

Объем товарной продукции за год составил 1236820 млн. руб.

1. Определите структуру основных производственных фондов на начало и конец года и фондоотдачу.

2. Определите остаточную стоимость ОПФ, если балансовая (первоначальная) стоимость (Фб) 20 тыс. руб., а срок службы (Тсл) 10 лет. Оборудование использовалось в течение 7 лет.

3. Определите годовую сумму амортизации и норму амортизации, если срок службы оборудования (Тсл) – 10 лет, стоимость приобретения – 110 тыс. руб., стоимость доставки – 2,5 тыс. руб., стоимость монтажа – 0,5 тыс. руб.

4. Определите прогрессивность структуры ОПФ, если активная часть (ОПФакт) составляет 100 000 руб. и пассивная – (ОПФпас) – 250 000 руб.

5. Определите среднегодовую стоимость ОПФ, если на начало года ОПФ составляли 8825 тыс. руб., вводилось и выбывало соответственно: 1 марта – 75 тыс. и 3 тыс. руб., 1 мая – 50 тыс. и 4 тыс. руб., 1 сентября – 39 тыс. и 7 тыс. руб., 1 декабря – 18 тыс. и 15 тыс. руб.

Вопросы для обсуждения:

1. Экономическая сущность основных фондов и их роль в расширенном воспроизводстве.
2. Признаки классификации основных фондов.
3. Состав и структура основных фондов.
4. Виды стоимостных оценок основных производственных фондов.

Список литературы:

Основная литература: [1, 2].

Дополнительная литература: [1,2 ,3, 4].

Интернет-ресурсы: [1, 2].

Практическое занятие 4

Показатели использования основных производственных фондов

Цель: изучить показатели и пути эффективного использования основных производственных фондов.

Формируемая компетенция: ОПК-1.

Теоретическая часть

Основные производственные фонды в процессе их эксплуатации изнашиваются. Различают два вида износа: физический износ; моральный износ. Для экономического возмещения физического и морального износа основных фондов их стоимость в виде амортизационных отчислений включается в затраты на производство продукции.

Основным обобщающим показателем использования основных фондов является показатель фондоотдачи, который характеризует выпуск продукции с каждого рубля, вложенного в основные фонды.

Основными путями повышения эффективности использования основных фондов являются:

- увеличение времени использования основных фондов (экстенсивный путь);
- увеличение нагрузки основных фондов в единицу времени (интенсивный путь);
- совершенствование системы экономического стимулирования эффективного использования основных фондов.

Вопросы и задания:

Задача 1. По данным таблиц проанализировать изменение фондоотдачи, фондоемкости, производительности труда, фондовооруженности по предприятию. Проанализировать полученные результаты и сделать выводы.

Таблица – Предыдущий период

Вариант	а	б	в	г	д
Товарная продукция (тыс. руб.)	191000	174000	207500	178600	263500
Среднегодовая стоимость Основных производственных фондов (тыс. руб.)	56130	48800	54350	47300	54300
Среднесписочная численность рабочих (чел.)	1110	964	632	970	1429

Таблица – Отчетный период

Вариант	а	б	в	г	д
---------	---	---	---	---	---

Товарная продукция (тыс. руб.)	198300	179000	211500	188100	279500
Среднегодовая стоимость Основных производственных фондов (тыс. руб.)	56230	49420	54450	47560	54510
Среднесписочная численность рабочих (чел.)	1094	942	621	956	1407

Задача 2. На предприятии продолжительность рабочей смены равна 8 ч. при плановых простоях на проведение ремонтных работ 1 час. По паспортным данным часовая производительность станка составляет 50 изделий.

Фактическое время работы станка составило 6 ч, выработано 234 изделия за смену. Определите:

- а) коэффициент экстенсивности использования оборудования;
- б) коэффициент интенсивного использования оборудования;
- в) коэффициент интегрального (по времени и производительности)

использования оборудования.

Задача 3. На основе имеющихся данных заполните таблицу до конца:

Основные фонды	Первоначальная стоимость, тыс.руб.	Нормативный срок службы, лет	Норма амортизации, %	Время эксплуатации, лет	Остаточная стоимость, тыс.руб.	Отчислено в амортизационный фонд
Станок	10	8		3		
Здание		20	5	12	24	

Задача 4. Стоимость ОПФ на начало года – 30 млн. руб. В марте предприятие приобрело станки на 6 млн. руб., а в июне на 4 млн. руб. В среднем норма амортизации 12%. За год выпущено продукции на 26 млн. руб. Определить среднегодовую стоимость ОПФ, фондоотдачу, фондоемкость, сумму амортизационных отчислений за год, а также остаточную стоимость через три года эксплуатации.

5. На предприятии на начало года ОПФ составляли 8825 тыс. руб. В течение года осуществлялся ввод и вывод ОПФ соответственно: 1 марта – 75 тыс. и 3 тыс. руб., 1 мая – 50 тыс. и 4 тыс. руб., 1 сентября – 39 тыс. и 7 тыс. руб., 1 декабря – 18 тыс. и 15 тыс. руб. Объем товарной продукции за год составил 4384 тыс. руб. Определите фондоотдачу и фондоемкость.

Вопросы для обсуждения:

1. Что является критерием для отнесения имущества предприятия к основным производственным фондам (ОПФ)?
2. Какова сущность физического и морального износа ОПФ?
3. Какие основные показатели характеризуют уровень использования ОПФ?
4. Какова сущность амортизации и какие изменения произошли в амортизационной политике за последние годы?
5. Как рассчитать плановую величину амортизационных отчислений на предприятии за месяц, год?

6. Каковы пути улучшения использования ОПФ на предприятии?

Список литературы:

Основная литература: [1, 2].

Дополнительная литература: [1,2 ,3, 4].

Интернет-ресурсы: [1, 2].

Практическое занятие 5

Стадии кругооборота и источники образования оборотных средств

Цель: рассмотреть сущность и состав оборотных средств, источники их образования

Формируемая компетенция: ОПК-1.

Теоретическая часть

Различают понятия: оборотные средства, оборотные фонды, фонды обращения.

Оборотные средства – это денежные средства, авансированные (вложенные) в оборотные производственные фонды и в фонды обращения.

Оборотные производственные фонды – это часть средств производства, которые единожды участвуют в производственном процессе и свою стоимость сразу и полностью переносят на производимую продукцию, то есть это предметы труда, находящиеся в сфере производства, которые планируются и учитываются в натуральных показателях и в денежном выражении для определения их общей суммы.

Фонды обращения – это средства, обслуживающие процесс реализации продукции: готовая продукция на складе; товары, отгруженные заказчиком, но еще не оплаченные ими; средства в расчетах, денежные средства в кассе предприятия и на счетах в банках.

Для изучения состава и структуры оборотные средства группируются по четырем признакам: сферам оборота; элементам; охвату нормированием; источникам финансирования.

Оборотные средства функционируют одновременно в сфере производства и в сфере обращения, проходя три стадии кругооборота: снабжение, производство и сбыт (реализация). Эффективность использования оборотных средств в конечном итоге влияет на конечные финансовые результаты деятельности предприятия. Чем быстрее оборотные средства переходят из одной стадии в другую, тем меньше оборотных средств требуется предприятию, или тем больше продукции можно выработать при тех же оборотных средствах.

Вопросы и задания:

1. Чистый вес изделия, изготовленной из натурального сырья, 96 кг, норма расхода 108 кг. Выпускается 3000 изделий в год. Поставки сырья осуществляются один раз в квартал. Транспортный запас – два дня. Определите величину производственного запаса и коэффициент использования сырья.

2. Чистый вес выпускаемого предприятием изделия 38 кг. Годовой

выпуск его 3000 единиц. Действующий коэффициент использования материала 0,8, предприятие планирует повысить его до 0,82. Цена 1 кг материала – 4,2 тыс. руб. Определите действующую и плановую норму расхода материала; годовую экономию от повышения коэффициента использования материала в натуральном и стоимостном измерении.

3. Рассчитайте величину производственного запаса материала для обеспечения производственной программы предприятия в объеме 4000 изделий в год и чистый вес единицы продукции, если известно, что коэффициент использования материала 0,88, поставки материала производятся один раз в квартал; годовая потребность в материале 360 т.

4. На основе данных приведенных в таблице определите:

- потребность в оборотных средствах на создание запасов материалов в плановом периоде по нормам расхода отчетного и планового периодов;
- размер высвобождения оборотных средств в результате улучшения использования материалов.

Таблица

Наименование показателя	Изделие				
	А	Б	В	Г	Д
Годовой объем выпуска, тыс. руб.	30	60	50	90	70
Расход материала на одно изделие по норме, тыс. руб.	120	140	150	180	160

Норма запаса материалов 25 дней. В плановом периоде предполагается снизить нормы расхода: по изделию А на 5%, Б – на 10, В – на 8, Г – на 9, по изделию Д – на 6%. Годовой объем производства возрастает в среднем на 10%. Цены принять неизменными.

Вопросы для обсуждения:

1. Сущность, состав и структура оборотных средств
2. Источники образования оборотных средств
3. Нормирование оборотных средств

Список литературы:

- Основная литература: [1, 2].
 Дополнительная литература: [1,2 ,3, 4].
 Интернет-ресурсы: [1, 2].

Практическое занятие 6

Показатели оборачиваемости и использования оборотных средств

Цель: рассмотреть показатели использования, принципы нормирования и пути эффективного использования оборотных средств.

Формируемая компетенция: ОПК-1.

Теоретическая часть

Оборачиваемость оборотных средств на предприятии зависит от

следующих факторов: длительности производственного цикла; качества выпускаемой продукции и ее конкурентоспособности; эффективности управления оборотными средствами на предприятии с целью их минимизации; решения проблемы снижения материалоемкости продукции; способа снабжения и сбыта продукции; структуры оборотных средств и др.

Для характеристики оборачиваемости оборотных средств применяется ряд показателей.

Простейшим из них является коэффициент оборачиваемости оборотных средств. Коэффициент оборачиваемости оборотных средств показывает, сколько оборотов совершили оборотные средства за анализируемый период (квартал, полугодие, год) и определяется по формуле:

$$КОБ = РП / ОСР$$

где *РП* – стоимость реализованной продукции за определенный период;
ОСР – средний остаток оборотных средств за тот же период.

Продолжительность одного оборота в днях показывает, за какой срок к предприятию возвращаются его оборотные средства в виде выручки от реализации продукции.

Продолжительность оборота исчисляется по формуле:

$$Д = T / КОБ$$

или

$$Д = (T * ОСР) / РП$$

где *КОБ* – коэффициент оборачиваемости;

T – продолжительность периода, за который определяются показатели, дней (*T* = 30, 90, 360).

Коэффициент закрепления оборотных средств – это величина, обратная коэффициенту оборачиваемости:

$$КЗ = ОСР / РП$$

Вопросы и задания:

Задача 1. Определить эффективность использования оборотных средств предприятия

Наименование показателя	Варианты									
	а	б	в	г	д	е	ж	з	и	к
Фактически реализовано продукции за год, млн. руб.	75	80	70	72	69	35	34	35	33	32
Реализация продукции на планируемый год, млн. руб.	80	83	77	79	80	43	39	45	39	44

Средние остатки оборотных средств за квартал, млн. руб.										
1 квартал	3,0	3,1	3,2	3,1	3,3	1,6	1,7	1,7	1,8	1,9
2 квартал	3,5	3,5	3,3	2,8	2,2	1,4	1,9	1,8	1,7	1,6
3 квартал	4,5	3,2	3,0	3,0	2,5	1,5	2,0	2,0	1,9	2,0
4 квартал	3,4	3,2	3,1	3,2	2,9	1,6	1,9	1,8	1,8	1,9
Повышение скорости оборачиваемости оборотных средств в планируемом периоде, дней	3	2	1,5	2,5	3,0	2,5	4,0	3,2	2,9	2,8
Сокращение средних остатков оборотных средств, за счет снижения затрат на производство продукции, %	1,2	1,3	1,0	1,4	1,8	1,5	1,0	1,3	1,7	2,0

План решения

1. Определить средние остатки оборотных средств за отчетный год.
2. Определить оборачиваемость оборотных средств за отчетный год (в оборотах и в днях одного оборота).
3. Определить потребность в оборотах средствах в плановом периоде при ускорении оборачиваемости оборотных средств в днях и при снижении затрат на производство продукции.
4. Определить показатели оборачиваемости в планируемом году, сопоставить с прошлым годом и сделать выводы.

Задача 2. На основе отчетных данных за год и планируемых вариантов улучшения использования оборотных средств на предприятии заполните таблицу до конца.

Таблица – Варианты улучшения использования оборотных средств

Наименование показателя	Отчетный год	Вариант повышения эффективности		
		первый	второй	третий
Объем реализуемой продукции, тыс. руб.	14400		14400	15264
Средний остаток оборотных средств, тыс. руб.	400	400		
Длительность одного оборота, дней	10	8	8	12

Задача 3. Годовой план реализации продукции установлен в сумме 17100 тыс. руб., норматив оборотных средств запланирован в сумме 380 тыс. руб.. В результате проведения оргтехмероприятий длительность одного оборота сократилась на 2 дня. Определите: плановую длительность одного оборота (дней); фактическую длительность одного оборота (дней); высвобождаемую сумму оборотных средств в результате ускорения оборачиваемости (тыс. руб.).

Вопросы для обсуждения:

1. Значение нормирования оборотных средств.

2. Методика определения общего норматива оборотных средств.
3. Показатели эффективности использования оборотных средств.
4. Пути ускорения оборачиваемости оборотных средств на предприятии.

Список литературы:

Основная литература: [1, 2].

Дополнительная литература: [1,2,3, 4].

Интернет-ресурсы: [1, 2].

Практическое занятие 7 Состав и структура персонала на предприятии. Производительность труда

Цель: рассмотреть трудовые ресурсы предприятия, а также методы определения потребности в рабочих кадрах.

Формируемая компетенция: ОПК-1.

Теоретическая часть

Персонал предприятия (кадры, человеческие ресурсы) является главным ресурсом каждого предприятия, от качества и эффективности использования которого во многом зависят результаты деятельности предприятия и его конкурентоспособность. Человеческие ресурсы приводят в движение материально-вещественные элементы производства, создают продукт, стоимость и прибавочный продукт в форме прибыли.

Наиболее распространенными являются следующие основные методы определения потребности в рабочих кадрах:

- по трудоемкости работ;
- по рабочим местам на основании норм обслуживания машин и агрегатов и контроля за технологическим процессом и пр.

Численность (Γ) работающих определяют:

$$R = (Q * N_{вр}) / (\Phi_{эф} * K_{вн})$$

где Q – объем (количество) единиц продукции;

$N_{вр}$ – норма времени на единицу продукции (час);

$\Phi_{эф}$ – полезное (эффективное) время работы одного рабочего в год (час);

$K_{вн}$ – коэффициент выполнения норм.

Полезное (эффективное) время работы одного рабочего определяют исходя из расчета:

- календарного фонда рабочего времени, который соответствует количеству календарных дней в году;
- номинального фонда рабочего времени, который меньше календарного на количество выходных и праздничных дней в году;
- полезного (эффективного) фонда рабочего времени, который меньше номинального на величину плановых неявок на работу (отпуск, болезни и пр.).

Обеспечение потребности в кадрах действующего предприятия предполагает не только определение численности работников предприятия, но и ее сопоставление с имеющейся рабочей силой, оценкой текучести кадров и определение дополнительной потребности избытка кадров.

Текучесть кадров – это выраженное в процентах отношение числа уволенных по собственному желанию и из-за нарушений трудовой дисциплины работников за определенный период времени к среднесписочной их численности за тот же период. На уровень текучести рабочей силы на предприятии оказывают влияние множество факторов: род деятельности предприятия, пол и возраст работающих, общее состояние конъюнктуры и др.

Вопросы и задания:

1. Среднесписочная численность работников предприятия составила: за I полугодие – 1000 человек; за III квартал – 1100 человек; за 10,11,12 месяцы – соответственно 995, 1000, 1010 человек. Определите среднесписочную численность работников предприятия за год.

2. Определить структуру персонала предприятия по следующим данным:

Категории персонала	Прошлый год	Отчетный год
Весь персонал, всего		
в том числе:		
- промышленно-производственный персонал, всего		
в том числе:		
– рабочие		
из них		
– основные	44	42
– вспомогательные	27	28
– служащие		
из них		
– руководители	8	8
– специалисты	12	13
– служащие	14	12
– непромышленный персонал	28	25

3. Календарный фонд рабочего времени в прогнозируемом году составит 366 дней, количество выходных дней – 52, суббот – 51; праздничных дней, не совпадающих с выходными, – 9. Средняя продолжительность очередных и дополнительных отпусков в расчете на одного рабочего в условиях пятидневной рабочей недели составляет 19,1 дня; средняя продолжительность отпусков по учебе – 3,2 дня; невыходы в связи с выполнением государственных обязанностей – 0,3; по болезни – 6,6; в связи с родами и беременностью – 4,1 дня. Рассчитайте номинальный и эффективный фонд рабочего времени в днях.

4. Номинальный фонд рабочего времени составляет 254 дня, а эффективный – 221; среднесписочная численность рабочих за месяц – 3500

человек.

Рассчитайте

- коэффициента перехода от среднесписочной численности к явочной и от явочной – к среднесписочной;
- явочной численности рабочих за месяц.

Вопросы для обсуждения:

1. Что такое «персонал предприятия» и какие характеристики он имеет?
2. Какими показателями измеряется численность персонала предприятия?
3. Как подразделяются работники предприятия в зависимости от выполняемых функций?
4. Что такое «штатное расписание предприятия»?
5. На какие группы подразделяются работники в зависимости от срока заключения договора найма?
6. Какую работу необходимо проводить на предприятии для повышения квалификации его работников?
7. Каковы основные методы определения потребности в кадрах на предприятии?

Список литературы:

Основная литература: [1, 2].

Дополнительная литература: [1, 2, 3, 4].

Интернет-ресурсы: [1, 2].

Практическое занятие 8

Оплата труда работников предприятия

Цель: рассмотреть сущность заработной платы, а также формы и системы оплаты труда

Формируемая компетенция: ОПК-1.

Теоретическая часть

Заработная плата – это выраженная в денежной форме часть национального дохода, распределяемая по количеству и качеству труда, затраченного каждым работником, и поступающая в его личное потребление; вознаграждение за труд. Наибольшее распространение на предприятиях промышленности получили две формы оплаты труда: сдельная – оплата за единицу произведенной продукции, и повременная – оплата за отработанное нормативное время. Применяются следующие системы сдельной формы: прямая индивидуальная, сдельно-прогрессивная, сдельно-премиальная, косвенная, коллективная и аккордная. Повременная оплата подразделяется на два вида: простую и повременно-премиальную.

Вопросы и задания:

1. В III квартале выработка продукции на одного работающего составила 5000 руб./чел. В IV квартале предприятие планирует выпустить продукции на

сумму 15 млн. руб. и одновременно снизить численность работающих на 80 чел. Определите выработку на одного работающего в IV квартале (руб./чел.) и планируемый прирост производительности труда (%).

2. Трудоемкость изготовления продукции снизилась с 500 чел.-ч. до 400 чел.-ч. Определите процент экономии рабочего времени и повышения производительности труда в результате экономии рабочего времени.

3. Рабочий-сдельщик заготовил 2000 кг вторичного сырья (расценка за 1 т – 200 руб.). Кроме того, им было реализовано товара на сумму 1250 руб. (премия от суммы продаж составляет 2%). Определите полный заработок рабочего.

4. Рабочий-повременщик отработал 170 ч и в течение месяца сэкономил материалов на 260 руб. На предприятии действует положение о премировании за экономию материалов в размере 40% от суммы экономии. Часовая тарифная ставка – 5 руб. 60 коп. Вычислите заработную плату рабочего.

5. Рабочий-повременщик IV разряда отработал за месяц 184 часа, за безаварийную работу ему начислена премия в размере 15% тарифного фонда. Часовая тарифная ставка рабочего I разряда равна 46 руб., тарифный коэффициент IV разряда – 1,7. Найти заработную плату рабочего за месяц. За месяц рабочим изготовлено 200 туб. консервов, он имеет V разряд, его часовая тарифная ставка 49,5 руб. Норма времени на 1 тубу составляет 1,2 человеко-часа. За качество продукции ему начислена премия в размере 12% от сдельного заработка. Определить заработную плату рабочего за месяц.

Вопросы для обсуждения:

1. Основы организации заработной платы в современных условиях.
2. Тарифная система организации оплаты труда.
3. Надтарифные условия оплаты труда.
4. Формы и системы оплаты труда.

Список литературы:

Основная литература: [1, 2].

Дополнительная литература: [1,2 ,3, 4].

Интернет-ресурсы: [1, 2].

Практическое занятие 9

Состав и классификация затрат предприятия. Виды себестоимости

Цель: рассмотреть понятие себестоимости продукции, сущность и классификацию затрат предприятия, группировку затрат по экономическим элементам и по статьям калькуляции

Формируемая компетенция: ОПК-1.

Теоретическая часть

Себестоимость продукции – это выраженные в денежной форме текущие затраты предприятия на производство и реализацию продукции. При планировании себестоимости продукции на предприятии все затраты группируют по двум признакам:

- по экономическим элементам;
- по статьям калькуляции.

Группировка затрат по экономическим элементам предусматривает объединение всех затрат по признаку однородности вне зависимости от того, где и на что они произведены. Такая группировка используется при составлении сметы затрат на производство.

Однако в экономических элементах невозможно рассчитать себестоимость единицы продукции. Для этой цели необходима группировка затрат по производственному назначению и месту возникновения, т.е. по калькуляционным статьям. Калькуляционные статьи затрат можно объединить в следующие группы:

- по способу отнесения на себестоимость единицы продукции статьи затрат подразделяются на прямые и косвенные;
- по характеру зависимости от объемов производства затраты подразделяются на условно-переменные и условно-постоянные;
- по степени однородности затраты подразделяются на элементные и комплексные;
- по степени участия в производственном процессе расходы подразделяются на основные и накладные.

Под структурой себестоимости понимаются ее состав по элементам или статьям и их доля в полной себестоимости. Структуру себестоимости продукции характеризуют следующие показатели:

- соотношение между живым и овеществленным трудом;
- доля отдельного элемента или статьи в полных затратах;
- соотношение между постоянными и переменными затратами, между основными и накладными расходами, между производственными и коммерческими расходами, между прямыми и косвенными и другие.

Структура затрат позволяет выявить основные резервы по их снижению и разработать конкретные мероприятия по их реализации на предприятии.

Вопросы и задания:

1. В первом квартале года предприятие реализовало 5000 изделий по цене 80 тыс. руб. за одно изделие, что покрыло расходы предприятия, но не дало прибыли. Общие постоянные расходы составляют 70000 тыс. руб., удельные переменные – 60 тыс. руб. Во втором квартале было изготовлено и реализовано 6000 изделий. В третьем квартале планируется увеличить прибыль на 10% по сравнению со вторым. Сколько должно быть дополнительно реализовано продукции, чтобы увеличить прибыль на 10%?

2. Себестоимость товарной продукции предприятия в базисном периоде составила 380,5 млн. руб. В отчетном периоде предполагается повысить производительность труда на 6% и среднюю заработную плату на 4%. Объем производства возрастет на 8% при неизменной величине постоянных расходов. Удельный вес оплаты труда в себестоимости продукции – 23%, а постоянных расходов – 20%. Определите процент снижения себестоимости и полученную экономию под воздействием указанных факторов.

3. По отчетным данным установлена экономия материалов за счет

снижения норм на 8% и за счет снижения цен на 3%. Себестоимость товарной продукции по отчету составила 120,6 млн. руб., затраты на сырье и материалы – 80,8 млн. руб. Определите влияние указанных факторов на себестоимость продукции.

4. За отчетный год на предприятии полная себестоимость товарной продукции составила 85000 тыс. руб., фактический объем товарной продукции в оптовых ценах предприятия – 93500 тыс. руб. В планируемом году предусматривается снижение затрат на 1 рубль товарной продукции на 2,9 коп.. Определите затраты на 1 руб. товарной продукции в отчетном и планируемом годах.

5. Определите затраты на 1 рубль товарной продукции по плану и фактически и изменение фактических затрат по сравнению с планом в денежном выражении и в процентах, исходя из следующих данных:

Изда лия	Выпуск товарной продукции, шт.		Себестоимость единицы продукции, руб.		Цена единицы продукции, руб.
	План	Факт	План	Факт	
А	7 500	9 000	39	28	35
Б	5 000	5 000	48	46	55
В	4 000	4 000	75	74	78
Г	3 800	4 200	62	62	82
Д	4 500	4 700	72	74	84

Вопросы для обсуждения:

1. Понятие себестоимости и значение ее снижения.
2. Состав и классификация затрат.
3. Структура себестоимости. Основы калькулирования.
4. Показатели себестоимости промышленной продукции.
5. Пути снижения затрат на производство продукции.

Список литературы:

- Основная литература: [1, 2].
 Дополнительная литература: [1,2 ,3, 4].
 Интернет-ресурсы: [1, 2].

Практическое занятие 10 Финансы предприятия

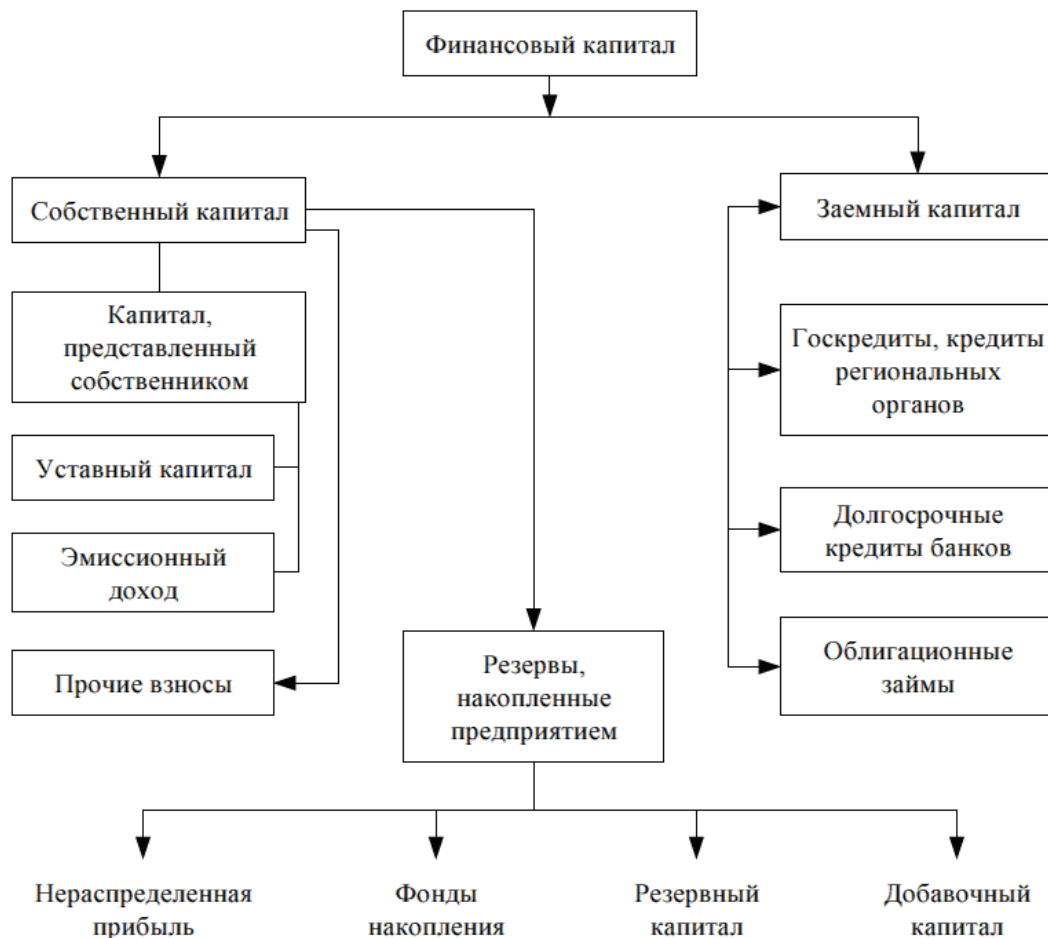
Цель: рассмотреть понятие финансов, источники формирования финансовых ресурсов, функции финансов, результативность деятельности предприятия

Формируемая компетенция: ОПК-1.

Теоретическая часть

Под финансами предприятия понимают совокупность всех денежных средств, находящихся в его распоряжении, а также систему их финансирования, распределения и использования. Финансовые ресурсы предприятия – это часть его средств, функционирующая в денежной форме. Финансовые ресурсы предприятия формируются за счет учредительского капитала, вносимого в денежной форме, и части денежных средств, поступивших в виде целевого финансирования и субсидий от сторонних лиц и организаций.

Состав финансовых ресурсов (финансового капитала) предприятия представлен на рисунке.



По основным источникам формирования финансовые ресурсы предприятия можно структурировать следующим образом:

- финансовые ресурсы, формируемые из выручки от реализации продукции;
- финансовые ресурсы, получаемые от прочей реализации;
- финансовые ресурсы, формируемые на финансовом рынке;
- финансовые ресурсы, формируемые за счет кредиторской задолженности;
- финансовые ресурсы, формируемые за счет взносов и поступлений целевого характера.

Вопросы и задания:

1. Определить планируемую прибыль от реализации продукции в абсолютном выражении и ее прирост по сравнению с прошлым годом, если ООО

«Фортуна» произвело 245 000 изд. по цене 460 руб. Постоянные расходы – 1450 тыс. руб., удельные переменные расходы – 375 руб. В следующем году планировалось повысить прибыль на 12%.

2. В первом квартале было произведено 10000 изделий по цене 70 тыс. руб. за единицу. Постоянные расходы составляют 160000 тыс. руб., удельные переменные – 50 тыс. руб. Во втором квартале планируется повысить прибыль на 8%. Сколько необходимо дополнительно произвести продукции, чтобы повысить прибыль на 8%.

3. Определите балансовую прибыль предприятия. Если объем реализованной продукции составил 120 млн. руб., себестоимость реализованной продукции 103 млн. руб., выручка от реализации продукции подсобного сельского хозяйства, а также ненужных основных фондов – 2 млн. руб. Доходы от сдачи имущества в аренду – 800 тыс. руб., доходы (дивиденды) по акциям, принадлежащим предприятию – 1 млн. руб., внереализованные убытки – 900 тыс. руб.

4. Определить чистую прибыль и абсолютную величину налога на прибыль и добавленную стоимость при ставках соответственно 24 и 20%, если балансовая прибыль ПРб = 200 млн. руб., себестоимость произведенной продукции С = 1000 млн. руб., доля материальных затрат = 0,6.

5. Определить прибыль и рентабельность в отчетном периоде и затраты на рубль реализованной продукции, производительность труда, если численность ППП составляет 2300 человек.

Наименование показателя	Варианты	
	А	Б
1. Объем продукции реализованной за отчетный год, млн. руб.	120	150
2. Затраты на весь объем реализованной продукции за отчетный год, млн. руб.	115	140
3. Среднегодовая стоимость производственных фондов за отчетный период, млн. руб.	22	25

6. В I квартале предприятие реализовало продукции 5000 ед. по цене 80 руб. Общие постоянные расходы составляют 70000 руб., удельные переменные расходы – 60 руб. Во II квартале изготовлено на 100 ед. больше, а постоянные расходы удалось сократить на 20%. Определить величину прибыли (убытка) от реализации продукции в I и II кварталах, а также ее прирост в абсолютном и относительном выражении.

Вопросы для обсуждения:

1. Функции финансовых ресурсов предприятия.
2. Финансовая система Российской Федерации.
3. Задачи финансовой службы.
4. Основные источники использования финансовых ресурсов предприятия.
5. Направления использования финансовых ресурсов предприятия.

Список литературы:

Основная литература: [1, 2].

Дополнительная литература: [1,2 ,3, 4].

Интернет-ресурсы: [1, 2].

Практическое занятие 11 **Прибыль и рентабельность**

Цель: рассмотреть понятие прибыли и рентабельности, виды прибыли рентабельности и методы их расчета

Формируемая компетенция: ОПК-1.

Теоретическая часть

Результативность деятельности предприятия в финансовом смысле характеризуется показателями прибыли и рентабельности.

Прибыль представляет собой финансовый результат хозяйственной деятельности предприятия. Прибыль выполняет ряд функций: характеризует экономический эффект, полученный в результате деятельности предприятия; обладает стимулирующей функцией; является одним из важнейших источников формирования бюджетов разных уровней. Прибыль предприятия зависит от цены продукции и затрат на ее производство. Цена продукции на рынке – следствие взаимодействия спроса и предложения. Под воздействием законов рыночного ценообразования в условиях свободной конкуренции цена продукции не может быть выше или ниже по желанию производителя или покупателя, она выравнивается автоматически.

Рентабельность – это обобщающий показатель эффективности производства, характеризующий уровень отдачи затрат и степень использования ресурсов. В основе построения коэффициентов рентабельности лежит отношение прибыли или к затраченным средствам, или к выручке от реализации, или к активам предприятия.

Вопросы и задания:

1. Сравнить рентабельность продукции за три квартала.

Наименование показателя	Квартал года		
	I	II	III
Количество выпущенных изделий, шт.	1500	2000	1800
Цена одного изделия, тыс. руб.	60	60	60
Себестоимость одного изделия, тыс. руб.	50	52	48

2. Плановые показатели по изделиям А и Б составляли:

Наименование показателя	А	Б
Выпуск и реализация, шт.	950	600
Цена одного изделия, тыс. руб.	125	65
Себестоимость изделия, тыс. руб.	100	50

В течение года предприятие добилось снижения себестоимости продукции по изделию А на 5%, по изделию Б – на 2,5%. Оптовая цена осталась без

изменения. Определить, как изменилась фактическая рентабельность продукции по сравнению с плановой по всем изделиям.

3. Определите возможную рентабельность производства товара, если по условиям реализации он может успешно продаваться по розничной цене не выше 100 руб. за единицу. Обычная торговая скидка для аналогичной продукции –15%, посредническая скидка – 10%, ставка НДС – 20% (16,67%). Себестоимость изготовления товара – 50 руб.

4. В первом квартале года предприятие реализовало 5000 изделий по цене 80 тыс. руб. за одно изделие, что покрыло расходы предприятия, но не дало прибыли. Общие постоянные расходы составляют 70000 тыс., руб., удельные переменные – 60 тыс., руб. Во втором квартале было изготовлено и реализовано 6000 изделий. В третьем квартале планируется увеличить прибыль на 10% по сравнению со вторым. Сколько должно быть дополнительно реализовано продукции, чтобы увеличить прибыль на 10%?

Вопросы для обсуждения:

1. Понятие прибыли.
2. Виды прибыли.
3. Методы расчета прибыли.
4. Механизм распределения прибыли.
5. Пути увеличения прибыли.
6. Термин «рентабельность».
7. Показатели рентабельности продукции.
8. Методы расчета рентабельности производства.
9. Основные направления повышения рентабельности производства

Список литературы:

Основная литература: [1, 2].

Дополнительная литература: [1,2 ,3, 4].

Интернет-ресурсы: [1, 2].

Практическое занятие 12

Ценообразование и ценовая политика предприятия

Цель: рассмотреть понятие цены и ценовой политики, функции цены, виды цен, а также методы ценообразования.

Формируемая компетенция: ОПК-1.

Теоретическая часть

Цены и ценообразование являются важными факторами эффективности функционирования предприятий отрасли. Цены определяют коммерческий результат деятельности предприятия, его рентабельность, экономическую жизнеспособность и финансовую устойчивость.

Ценовая политика предприятия – это общие принципы и правила, которых оно придерживается в процессе формирования цен на свою конечную продукцию. Целью проведения предприятием грамотной и сбалансированной ценовой

политики является увеличение показателей рентабельности продукции и производства, прибыли, стабилизация цен, повышение темпов роста реализации продукции и ее конкурентоспособности.

Ценовая политика должна быть достаточно гибкой, стимулирующей как производителя, так и потребителя, ускоряющей кругооборот средств, обеспечивающей эффективное использование производственного потенциала предприятия.

В рыночных условиях предприятиям необходимо тщательно формулировать ценовую политику и учитывать факторы установления цены на производимую продукцию. Также необходимо иметь методику расчета исходных цен на свои товары, которая может состоять из следующих этапов:

- постановки задач ценообразования;
- определения спроса;
- оценки издержек;
- соотношения с ценами и качеством товаров конкурентов;
- выбора метода ценообразования;
- установления окончательной цены.

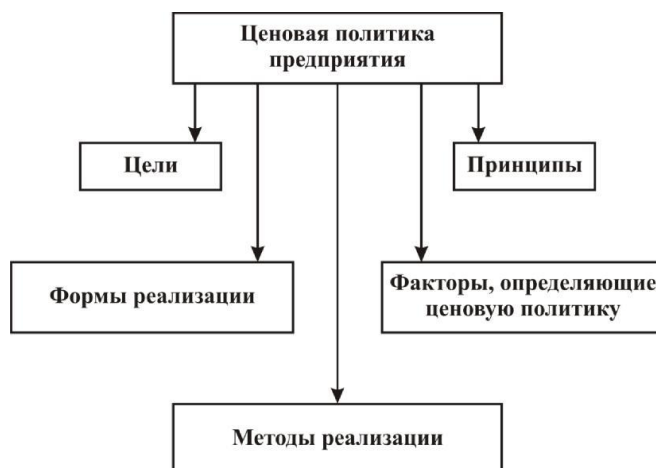


Рисунок – Ценовая политика предприятия

Цена – сумма денег, которую покупатель уплачивает продавцу в обмен на товар. Она же является инструментом функционирования потребительских товарных рынков и рынков промышленной продукции.

Независимо от масштабов обслуживания рынка различают следующие виды цен (рисунок).

ЭЛЕМЕНТЫ ЦЕНЫ									
Себестоимость производства и реализации товаров, работ (услуг)	Прибыль производителя	Косвенные налоги		Посредническая надбавка			Торговая надбавка		
		акциз	НДС	издержки посредника	прибыль посредника	НДС посредника	издержки торговли	прибыль торговли	НСП, НДС торговли
← Цена предприятия →									
← Оптовая отпускная цена →									
← Оптовая закупочная цена →									
← Розничная цена →									

Рисунок – Виды цен

Вопросы и задания:

1. Определите верхний предел (границу) цены, если цена базовой модели 120 руб., производительность новой и старой модели 1200 ед. и 1000 ед. соответственно, норма амортизации 0,1 и 0,15 соответственно, нормативный коэффициент эффективности 0,25, эксплуатационные расходы по старой и новой модели 40 руб. и 30 руб. соответственно, экономия капитальных вложений 10 руб.

2. Рассчитать договорную цену на деталь, изготовленную отделом реконструкции и развития предприятия по следующим данным таблицы.

Наименование показателя	Вариант				
	А	Б	В	Г	Д
Согласованное время на изготовление продукции, час	40	50	38	53	46
Материальные затраты по нормативам, руб.	250	380	230	410	300
Часовая тарифная ставка рабочего, руб.	100	120	110	130	125
Размер премии, % к тарифу	30	35	40	38	33
Коэффициент накладных расходов для отдела реконструкции и развития	2,0	1,8	10,5	2,2	2,1

*Коэффициент накладных расходов определяется как плановое соотношение валового дохода и фонда оплаты труда по соответствующему арендному подразделению предприятия.

3. Структура себестоимости по статьям калькуляции в расчете на 1000 изделий выглядит следующим образом:

- Сырье и основные материалы, руб.	3 000
- Топливо и электроэнергия на технологические цели, руб.	1 500
- Оплата труда основных производственных рабочих, руб.	2 000
- Начисления на оплату труда, %	40
- Общепроизводственные расходы, %*	10
- Общехозяйственные расходы, % *	20
- Расходы на транспортировку, % **	5

* к оплате труда основных производственных рабочих

**к производственной себестоимости

Необходимо определить уровень цены изготовителя за одно изделие и размер прибыли от реализации одного изделия, если приемлемая для изготовителя рентабельность составляет 15%.

4. Цена на изделие в первом квартале составляла 160 тыс. руб., во втором – увеличилась на 10%. Постоянные издержки – 1500 тыс. руб., удельные переменные издержки – 100 тыс. руб. Как увеличение цены повлияло на изменение критического объема?

5. Определить отпускную цену товара, если себестоимость его изготовления – 600 руб., рентабельность продукции – 20%, ставка акциза – 15%, НДС – 18%.

6. Определить цену изготовителя по упрощенной схеме и рентабельность продукции, если розничная цена – 100 руб., торговая наценка – 15%, оптовая посредническая наценка – 10%, ставка НДС – 18%, акцизом товар не облагается. Себестоимость изготовления – 50 руб.

7. Определить размер посреднической надбавки в % к оптовой цене, если продукция реализуется в розничный магазин по цене 2500 руб. за ед. в количестве 80 шт. Издержки обращения оптового посредника на всю продукцию – 30 800 руб. при рентабельности 25%. Ставка НДС – 18%.

Вопросы для обсуждения:

1. Ценовая политика предприятия.
2. Факторы и принципы ценообразования.
3. Понятие цены.
4. Состав и виды цен.
5. Функции цены.
6. Методы ценообразования.

Список литературы:

Основная литература: [1, 2].

Дополнительная литература: [1,2 ,3, 4].

Интернет-ресурсы: [1, 2].

Практическое занятие 13 Налогообложение предприятий

Цель: изучить понятие и сущность налоговой системы, функции налоговой системы, основные элементы налоговой системы, понятие и сущность федеральных, региональных и местных налогов, а также их основные виды

Формируемая компетенция: ОПК-1.

Теоретическая часть

Налоговая система – это совокупность разных видов налога, в построении и методах исчисления, которых реализуются следующие принципы:

- однородность, т.е. с одной суммы налог должен взиматься только один раз;
- равномерность, т.е. единый подход государства к налогоплательщикам с точки зрения всеобщности, единства правил;
- определенность, т.е. порядок налогообложения (ставки, сроки, база исчисления), который устанавливается заранее;
- безвозмездность, т.е. государство не предоставляет налогоплательщикам никакого эквивалента за взимаемые в бюджет средства.

Функции налоговой системы:

– основная и характерная для всех государств фискальная функция, т.е. функция формирования дохода государственного бюджета. В бюджете большинства стран налоги являются основным источником доходов и на их долю приходится около 90% поступлений в бюджет.

– регулирующая функция. Маневрируя налоговыми ставками, льготами, условиями налогообложения, вводя или отменяя те или иные налоги государство создает условия для ускоренного развития тех или иных отраслей, производств, территорий, стимулирует технический прогресс, способствует обновлению производства.

– распределительная, перераспределительная функция, т.е. через бюджет осуществляется перераспределение средств между различными группами, слоями населения и различными сферами производства.

Основными элементами налоговой системы являются: налоги, налоговая ставка, налоговые льготы, финансовые санкции.

Налоги в России подразделяются на 3 уровня:

– федеральные налоги устанавливаются федеральными органами управления России и взимаются на всей ее территории;

– региональные налоги устанавливаются законодательными актами Российской Федерации и взимаются на всей ее территории. При взимании налогов местные органы власти могут определять различные льготы: необлагаемый минимум; изъятие определенных элементов из обложения; освобождение от уплаты отдельных категорий налогоплательщиков; понижение налоговых ставок и т.д.

– местные налоги устанавливаются на уровне городов и районов.

Региональные или местные налоги не могут быть установлены самостоятельно. Эти налоги должны быть предусмотрены кодексом.

Вопросы и задания:

1. Малое коммерческое предприятие, организованное на базе ликвидированного предприятия в декабре 2012 года за I квартал 2013 года получило прибыль в сумме 156,9 тыс. руб. при затратах 12,8 тыс. руб. Рассчитать сумму налога на прибыль, подлежащую перечислению в бюджет.

2. Себестоимость равна 200 руб., приемлемая рентабельность составляет 20%, ставка акциза – 30%, торговая надбавка – 15%, ставка НДС – 20%. Каков

уровень розничной цены, если налог с продаж равен 5%.

3. Материальные затраты обувной фабрики в отчетном квартале составили 8 млн. руб. Добавленная стоимость к материальным затратам в отпускной цене – 950%. Определить величину НДС, уплаченного фабрикой в государственный бюджет, если его ставка 18%.

4. Швейная мастерская реализует магазину партию товара из 50 изд. на сумму 175 000 руб., включая НДС – 29 167 руб. При этом израсходованные при пошиве ткани отделочные материалы были приобретены мастерской у поставщиков на сумму 55 120 руб., включая НДС – 9187 руб. Определить добавленную на швейном предприятии стоимость в расчете на ед. продукции; сумму НДС в рублях, который должен быть перечислен в бюджет; НДС, перечисленный в бюджет, в % к добавленной стоимости.

Вопросы для обсуждения:

1. Раскрыть содержание принципов налоговой системы.
2. Раскрыть содержание функций налоговой системы.
3. Основные элементы налоговой системы.
4. Перечислите федеральные налоги.
5. Назовите основные региональные налоги.
6. Какие местные налоги Вам известны?

Список литературы:

Основная литература: [1, 2].

Дополнительная литература: [1,2 ,3, 4].

Интернет-ресурсы: [1, 2].

Практическое занятие 14

Инновационная деятельность предприятия

Цель: рассмотреть содержание инноваций, показатели, порядок разработки плана технического развития, а также методику расчета экономической эффективности организационно-технических мероприятий

Формируемая компетенция: ОПК-1.

Теоретическая часть

Под инновацией подразумевается объект, внедряемый в производство в результате проведенного научного исследования или сделанного открытия, качественно отличный от предшествующего аналога. Понятие «инновация» применяется ко всем новшествам как в производственной, так и в организационной, финансовой, научно-исследовательской, учебной и других сферах, к любым усовершенствованиям, обеспечивающим экономию затрат или даже создающим условия для такой экономики. Инновационный процесс охватывает цикл от возникновения идеи до ее практической реализации. Управление нововведениями представляет собой сочетание различных функций (маркетинг, планирование, организация, контроль).

Инновационный процесс включает различные стадии-исследования и разработки новой технической идеи, технологии, доведение ее до промышленного внедрения, получение нового продукта, его коммерциализацию.

Вопросы и задания:

1. Имеется три варианта производства продукции. Определить наиболее эффективный вариант, учитывая, что объем выпуска продукции одинаков для всех вариантов.

Варианты	Капитальные вложения, тыс. руб.	Себестоимость годового объема производства продукции, тыс. руб.
1	2000	1000
2	3120	910
3	3710	848

2. По данным таблицы определить срок окупаемости, коэффициент эффективности дополнительных капитальных вложений и сделать вывод о наиболее экономическом варианте внедрения новой техники. Рассчитать годовой экономический эффект.

Варианты	Себестоимость годового объема продукции тыс. руб.		Капитальные вложения, тыс. руб.	
	Вариант 1	Вариант 2	Вариант 1	Вариант 2
1	2500	3500	4500	3000
2	39000	43000	15000	14000
3	13600	12100	12800	18900
4	1000	810	2000	3120
5	5000	4000	8500	12500
6	3280	5100	7200	6100
7	19000	25000	48000	36000
8	4800	1800	4200	7000
9	500	600	1000	800
10	1100	700	1500	2000

3. Определить сравнительную экономическую эффективность внедрения нового оборудования взамен действующего.

№ п/п	Наименование показателя	Сумма
1	Годовой объем выпуска продукции по плану, тыс. т	2,4
2	Себестоимость 1т, – в базовом году – в плановом году	180 165
3	Стоимость действующего оборудования, тыс. руб.	34,8
4	Стоимость, затраты на доставку и монтаж внедряемого оборудования, тыс. руб.	40,1

Вопросы для обсуждения:

1. Основные понятия инновационной деятельности.
2. Основные этапы инноваций.
3. Организационные формы реализации научно-технической политики.
4. Методы государственной поддержки инновационной деятельности.

Список литературы:

Основная литература: [1, 2].

Дополнительная литература: [1,2 ,3, 4].

Интернет-ресурсы: [1, 2].

Практическое занятие 15

Инвестиционная деятельность предприятия

Цель: рассмотреть содержание, показатели, порядок разработки плана технического развития, а также методику расчета экономической эффективности организационно-технических мероприятий.

Формируемая компетенция: ОПК-1.

Теоретическая часть

Инвестиции – это вложения финансовых средств в различные виды экономической деятельности в целях сохранения и увеличения капитала. Различают реальные (или капитальные) и финансовые (портфельные) инвестиции. Реальные инвестиции – это вложение средств в физический капитал предприятий. Финансовые инвестиции – это вложение в покупку акций, ценных бумаг и использование иных финансовых инструментов в целях увеличения финансового капитала инвестора. Источниками финансовых средств для инвестиций могут быть как собственными (внутренними), так и внешними.

Сложной по методике решения является сравнительно большая совокупность задач, направленных на определение эффективности инвестиций, обоснование и выбор наиболее привлекательных инвестиционных проектов. Причем речь идет об оценке сравнительной и абсолютной эффективности реальных инвестиций (проектов) с коротким (до 3 лет) и длительным (свыше 3 лет) инвестиционным циклом.

Эффективность реальных инвестиций (инвестиционных проектов) с коротким инвестиционным циклом можно определять с помощью метода так называемых приведенных затрат или цепного метода и без учета фактора времени. Приведенные затраты ($Z_{пр.i}$) по вариантам представляют собой сумму текущих затрат на производство (себестоимость) единицы продукции (C_i) и удельных капитальных вложений (K_i), приведенных к одинаковой размерности во времени в соответствии с нормативным коэффициентом сравнительной эффективности капитальных затрат (Δ_n), т.е. для определения их величины применяется формула:

$$Z_{пр.i} = C_i + \Delta_n K_i$$

При условии одинакового объема производства по сравниваемым вариантам могут применяться не удельные (в расчете на единицу), а общие показатели себестоимости годового выпуска и капитальных вложений. Наилучшим (экономически выгодным) считается вариант инвестирования с наименьшими приведенными затратами. Размер превышения приведенных затрат по сравниваемым вариантам характеризует экономический эффект от реализации лучшего из них. Годовой экономический эффект от осуществления наиболее привлекательного мероприятия, что обуславливает снижение себестоимости продукции, но требует дополнительных капитальных вложений, можно рассчитать, используя несколько модифицированную формулу:

$$\text{ЭЭ}_r = (\Delta\Pi - \text{Э}_n K_d) * Ч * N,$$

где ЭЭ_r – годовой экономический эффект от осуществления мероприятия;
 $\Delta\Pi$ – дополнительная прибыль от реализации единицы продукции в результате уменьшения ее себестоимости;
 K_d – дополнительные удельные капитальные вложения;
 N – годовой объем выпуска продукции в натуральном выражении.

При условии существования небольшого количества вариантов инвестиционных решений с целью выбора лучшего из них можно использовать и цепной метод (метод попарного сравнения) по характерной для него формуле:

$$\text{Э}_p = c_i - C_{i+1} / K_{i+1} - k_i,$$

где Э_p – расчетный коэффициент эффективности дополнительных капитальных вложений;

C_i, C_{i+1} – себестоимость продукции по двум сравниваемым вариантам;

K_{i+1}, K_i – капитальные вложения по двум сравниваемым вариантам.

Более капиталоемкий вариант инвестиционного решения будет экономически эффективным, если $\text{Э}_p > \text{Э}_n$.

Вопросы и задания:

1. Рассчитать абсолютную экономическую эффективность капитальных вложений, направляемых на строительство предприятия, и затраты на 1000 рублей товарной продукции. Зная, что в следующем году затраты на 1000 рублей товарной продукции планируется снизить на 20 рублей, а товарная продукция возрастет на 700 тыс. руб., определить прибыль в плановом году.

Наименование показателя	Значение
Мощность предприятия, т/см	70
Удельные капитальные вложения на 1 тонну сменной мощности, тыс. руб.	9,5
Товарная продукция в отчетном году, тыс. руб.	3600
Полная себестоимость продукции в отчетном году, тыс. руб.	3310

2. Определить сравнительную экономическую эффективность внедрения новой техники на предприятии, рассмотрев следующие пять вариантов, учитывая, что годовой объем производства 3000 тонн. Нормативный коэффициент эффективности дополнительных капитальных вложений принять 0,33. Выбрав оптимальный вариант внедрения новой техники, рассчитать дополнительные капитальные вложения, годовую экономию по себестоимости продукции, дополнительную прибыль от улучшения качества продукции и годовой экономический эффект в сравнении с базовым вариантом техники.

Наименование показателя	Варианты техники				
	1	2	3	базов. 4	5
Удельные капитальные вложения, руб./т	37,5	40,3	38,2	46,7	39,0
Себестоимость одной тонны продукции по изменяющимся статьям затрат, руб.	20,2	17,5	18,8	21,3	20,9
Оптовая цена за единицу продукции, средневзвешенная по удельному весу продукции разных сортов в общей выработке продукции, руб.	2115	2113	2116	2110	2112

3. Определить экономическую эффективность внедрения на предприятии линии по расфасовке и упаковке продукции. Для этого рассчитать срок окупаемости дополнительных капитальных вложений и годовой экономический эффект.

Наименование показателя	Линия	
	действ.	внедряем.
Капитальные вложения на линии, тыс. руб.	287,7	885,6
Себестоимость по изменяющимся статьям затрат на одну тонну, руб.	238,8	118,6
Годовой объем производства, т	3800	3800

4. Определить годовой экономический эффект от замены морально устаревшего оборудования на 12 единиц нового, более прогрессивного и экономичного оборудования, если приведенные затраты по базовому и новому варианту соответственно составляют 3000 рублей и 4100 рублей. Норма амортизации 0,1 и 0,125, уровень рентабельности 0,2, годовая производительность 1000 единиц и 1200 единиц, годовые эксплуатационные расходы 17000 рублей и 16000 рублей, сопутствующие капитальные вложения 15000 рублей и 18000 рублей.

Вопросы для обсуждения:

1. Экономическое содержание инвестиций.
2. Источники привлечения капитала.
3. Структура капитальных вложений.
4. Оценка экономической эффективности инвестиций: абсолютная и сравнительная экономические эффективности.

Список литературы:

Основная литература: [1, 2].

Дополнительная литература: [1,2 ,3, 4].

Интернет-ресурсы: [1, 2].

Практическое занятие 16

Арендные отношения в предпринимательской деятельности

Цель: рассмотреть сущность аренды, факторы быстрого развития аренды, предметы аренды.

Формируемая компетенция: ОПК-1.

Теоретическая часть

Аренда как вид торговли получила развитие под влиянием изменений уровней спроса и предложения на рынке машин и оборудования. Факторами быстрого развития аренды явились: для производителей – дополнительная возможность сбыта продукции в условиях жесткой конкуренции на внутренних и внешних рынках; для потребителей – возможность в условиях высоких темпов НТП обновлять оборудование без единовременной мобилизации значительных финансовых средств на его приобретение.

Предметами аренды может быть различное движимое и недвижимое имущество: машины и оборудование, сооружения и транспортные средства, выставочные, производственные, культурно-бытовые и другие помещения, разнообразные товары длительного пользования.

Аренда – предоставление или принятие во временное владение и пользование различных природных и имущественных объектов (земли, предприятия и т.д.), за определённую плату на договорных началах.

В договоре аренды участвуют 2 стороны: арендодатель и арендатор. Арендатор – юридическое или физическое лицо, которое получает во временное владение и пользование тот или иной объект аренды.

Арендодатель – юридическое или физическое лицо, сдающее во временное владение или пользование природные или имущественные объекты.

При нарушении условий договора аренды он может быть расторгнут. Преимуществом арендных отношений является предоставление возможности арендатору, в случае, если необходимость в использовании имущества исчезает, передавать с согласия арендодателя права и обязанности по договору третьему лицу – в данном случае заключается договор субаренды. Вследствие этого значительно расширяются возможности предприятий эффективно использовать арендуемые объекты в соответствии с изменяющимися условиями хозяйственной деятельности. Срок действия договора субаренды не может превышать периода действия договора аренды.

В договоре аренды должны быть оговорены форма и размер арендной платы, сроки и условия ее внесения.

Арендная плата – плата за имущество либо иной объект аренды, предоставляемый во временное владение и пользование, размер, периодичность и

сроки внесения, которой определяются договором аренды.

Наиболее распространённым методом является установление твёрдой суммы платежа, исчисленной исходя из стоимости всего арендуемого имущества или отдельно по каждой его составных частей. Платежи вносятся, как правило, периодически в установленные договором сроки. Однако возможна и единовременная выплата.

При сдаче в аренду зданий и сооружений арендная плата устанавливается на единицу площади исходя из фактического размера переданного объекта.

Арендатор является собственником продукции и доходов, полученных в результате использования арендованного имущества. Арендная плата может вноситься путём передачи части продукции арендодателю или посредством оказания определённых услуг – при недостатке денежных средств данный способ является наиболее предпочтительным для арендатора.

В качестве платы за пользование имуществом на арендатора могут быть возложены затраты на улучшение арендуемых объектов.

Таким образом, арендная плата определяется как в денежном, так и в натуральном выражении. Используются также различные сочетания данных форм оплаты.

При установлении размера арендной платы целесообразно учитывать:

- величину амортизационных отчислений, начисляемых на стоимость арендованного имущества;
- доход, который мог быть получен при непосредственном использовании передаваемого имущества;
- затраты на проведение ремонта объектов после окончания сроков аренды;
- средний уровень арендной платы, сложившейся в данном регионе на аналогичные объекты.

При передаче в аренду зданий и сооружений арендная плата должна включать в себя стоимость пользования земельным участком, на котором они расположены.

Величина арендной платы не остаётся постоянной на протяжении действия договора, а изменяется в связи с изменением условий функционирования предприятий, и в первую очередь, с изменением рыночных цен на оборудование. Вместе с тем частый пересмотр арендной платы не способствует созданию стабильных условий для эффективного использования арендованного имущества, поэтому размер арендных платежей может пересматриваться, не чаще одного раза в год.

При заключении договора аренды на арендатора возлагаются обязанности по поддержанию имущества в исправном состоянии и проведению текущих ремонтов для обеспечения сохранности и возврата арендуемых объектов по истечению сроков аренды в первоначальном состоянии с учётом нормального износа.

В свою очередь, арендодатель отвечает за недостатки сданного в аренду объекта.

В случае если арендатор произвёл улучшения арендуемого имущества, они становятся его собственностью – в противном случае ему выплачивается их

стоимость.

Капитальный ремонт объектов, как правило, осуществляется арендодателем.

Договор аренды может заключаться как на определённый, так и на неопределённый срок. В последнем случае он может быть прерван любым участником с предупреждением за 1 месяц, а при аренде недвижимости – не менее чем за 3 месяца.

Вопросы и задания:

1. Перечислите основные виды аренды, используемые на территории России.
2. Охарактеризуйте положения договора аренды.
3. Преимущества аренды оборудования по сравнению с покупкой в кредит.

Вопросы для обсуждения:

1. Под влиянием каких факторов аренда получила свое развитие?
2. Что является предметом арендного договора?
3. На какие виды делится аренда в зависимости от ее длительности?
4. Какими способами определяются технические гарантии в договорах аренды?
5. Что включается в обязательства арендодателя?
6. Какие дополнительные услуги может оказывать арендодатель?
7. Что должна возмещать арендная плата арендодателю?
8. Как рассчитывается стоимость арендного договора?

Список литературы:

Основная литература: [1, 2].

Дополнительная литература: [1, 2, 3, 4].

Интернет-ресурсы: [1, 2].

Практическое занятие 17 Расчет лизинговых платежей

Цель: рассмотреть предмет лизинга, субъекты лизинга, схему лизинговой операции.

Формируемая компетенция: ОПК-1.

Теоретическая часть

Лизинг (от англ. leasing – аренда) – это комплекс имущественных и экономических отношений, возникающих в связи с приобретением в собственность имущества и последующей сдачей его во временное пользование за определенную плату.

Предметом лизинга в соответствии с Федеральным законом от 29.10.98 г. № 164-ФЗ «О лизинге» может быть любое движимое или недвижимое имущество, в том числе здания, сооружения, оборудование, транспортные средства и другое

имущество, относящееся по действующей классификации к основным фондам. Предметом лизинга не могут быть земельные участки и другие природные объекты, а также имущество, запрещенное федеральными законами к свободному обращению на рынке.

Субъектами лизинга являются:

– лизингодатель – физическое или юридическое лицо, осуществляющее лизинговую деятельность, т.е. передачу по договору в финансовую аренду (лизинг) специально приобретенного для этого имущества. В качестве лизингодателей могут выступать банки, в уставе которых предусмотрен этот вид деятельности, специально создаваемые для осуществления этих операций лизинговые компании или физические лица, занимающиеся предпринимательской деятельностью без образования юридического лица;

- лизингополучатель – физическое или юридическое лицо независимо от формы собственности последнего: государственное предприятие, кооператив, акционерное общество и т.д., которое получает по договору лизинга имущество в пользование;

– продавец имущества лизингодателю (поставщик) – как правило, предприятие – изготовитель машин и оборудования либо другое физическое или юридическое лицо, которое продает имущество, являющееся предметом лизинга.

Опосредованным участником лизинговой сделки является также банк, который по договору с лизингодателем (если сам таковым не является) осуществляет финансирование закупок передаваемого в лизинг имущества.

Схема лизинговой операции выглядит следующим образом. Потребитель (лизингополучатель) нуждается в имуществе, для приобретения которого у него нет свободных финансовых средств. Тогда он находит лизинговую компанию, которая располагает достаточными финансовыми средствами, и обращается к ней с деловым предложением о заключении лизинговой сделки. Согласно этой сделке лизингополучатель выбирает продавца, располагающего требуемым имуществом, а лизингодатель приобретает его в собственность и передает лизингополучателю во временное пользование за оговоренную в договоре лизинга плату. По окончании договора в зависимости от его условий имущество возвращается лизингодателю или переходит в собственность лизингополучателю. Помимо них в лизинговой сделке обычно принимают участие: банки (или другие кредитные учреждения), предоставляющие кредиты лизингодателю для приобретения оборудования; страховые компании, осуществляющие страхование имущества лизингодателя.

Вопросы и задания:

1. Рассчитать суммы лизинговых платежей. Исходные данные для расчета представлены ниже.

Стоимость сдаваемого в лизинг оборудования, руб.	758000
Срок лизинга, лет	5
Годовая норма амортизационных отчислений, %	15
Согласованный по лизингу процент комиссии за год, %	6
Годовая ставка банковского кредита, %	17
Ставка НДС, %	18

Дополнительные услуги лизингодателя, руб.	
– командировочные расходы	10870
– расходы на юридические консультации	6700
– расходы на консультативные услуги	4600

Вопросы для обсуждения:

1. Что является предметом лизинга?
2. Какова схема лизинговой сделки?
3. Чем отличается финансовый лизинг от оперативного?
4. Каковы различия между договором аренды и договором лизинга?
5. Что представляет собой возвратный лизинг?
6. Каковы преимущества, получаемые предприятием-лизингополучателем?

Список литературы:

Основная литература: [1, 2].

Дополнительная литература: [1, 2, 3, 4].

Интернет-ресурсы: [1, 2].

Практическое занятие 18

Банкротство и санация предприятия

Цель: рассмотреть несостоятельность (банкротство) предприятия, внешние признаки несостоятельности предприятия, коэффициент текущей ликвидности, коэффициент обеспеченности собственными средствами

Формируемая компетенция: ОПК-1.

Теоретическая часть

В условиях рыночной экономики принцип ответственности предприятия за результаты финансово-хозяйственной деятельности реализуется в случае образования убытков, неспособности предприятия удовлетворять требования кредиторов по оплате товаров (работ или услуг) и обеспечивать финансирование производственного процесса, то есть при наступлении банкротства предприятия.

Банкротство призвано выполнять важнейшую роль в системе функционирования экономики. Это инструмент, который позволяет избавиться от убыточных, малоэффективных предприятий и оставить наиболее конкурентоспособные фирмы, выпускающие такую продукцию, которая удовлетворяла бы потребительский спрос.

Под несостоятельностью (банкротством) предприятия понимается неспособность удовлетворять требования кредиторов, по оплате товаров (работ, услуг), включая неспособность предприятия обеспечить обязательные платежи в бюджет и внебюджетные фонды, в связи с превышением обязательств должника над его имуществом или в связи с неудовлетворительной структурой баланса предприятия.

К косвенным внешним признакам несостоятельности предприятия является неудовлетворительная структура баланса, что характеризуется следующими

показателями:

– значение коэффициента текущей ликвидности на конец отчетного периода менее 2;

– значение коэффициента обеспеченности собственными средствами менее 0,1.

Применение данных финансовых показателей возможно лишь к тем предприятиям, на которых доля государственной собственности составляет не менее четвертой части.

Коэффициент текущей ликвидности – это финансовый показатель, характеризующий степень общего покрытия всеми оборотными средствами предприятия суммы срочных обязательств.

Для расчета коэффициента текущей ликвидности применяется следующая формула:

$$K_{т.л.} = A_{обор} / K_3$$

где $A_{обор}$ – оборотные активы предприятия;

K_3 – краткосрочная задолженность предприятия.

По уровню этого показателя можно судить об общей обеспеченности предприятия оборотными средствами для ведения производственно-хозяйственной деятельности и своевременного погашения срочных обязательств.

Коэффициент обеспеченности собственными средствами – это финансовый показатель, характеризующий наличие собственных оборотных средств у предприятия, необходимых для поддержания финансовой устойчивости.

Формулы для расчета коэффициента обеспеченности предприятия собственными средствами имеет вид:

$$КОСС = (КР - АВ) / АО$$

где $КОСС$ – капитал и резервы;

$АВ$ – внеоборотные активы;

$АО$ – оборотные активы.

Расчет данных коэффициентов помогает выявить предприятия с неустойчивым финансовым положением и заставляет искать и применять наиболее эффективные методы планирования и управления производственным процессом на предприятии.

Вопросы и задания:

Раскройте понятие «предпринимательский риск».

Назовите признаки и факторы банкротства. 3. Опишите процедуру банкротства.

Раскройте суть конкурсного производства.

Охарактеризуйте процедуру санации предприятия.

Вопросы для обсуждения:

1. Каковы виды предпринимательских рисков?

2. Что понимается под несостоятельностью предприятия? 3. Каковы косвенные внешние признаки несостоятельности предприятия?

4. Как рассчитываются коэффициенты ликвидности?

5. Что входит в обязанности временного управляющего?
6. Что подразумевает под собой внешнее управление?
7. Каковы меры по восстановлению платежеспособности предприятия-должника?
8. Что представляет собой «мировое соглашение»?
9. Что является основанием для добровольного объявления о банкротстве и ликвидации предприятия?
10. Какие разделы должен включать план финансового оздоровления?

Список литературы:

Основная литература: [1, 2].

Дополнительная литература: [1, 2, 3, 4].

Интернет-ресурсы: [1, 2].

Список литературы: Основная литература:

1. Баскакова, О. В. Экономика предприятия (организации) : учебник / О.В. Баскакова, Л.Ф. Сейко. - Москва : Издательско-торговая корпорация «Дашков и К°», 2018. - 370 с. : ил. - (Учебные издания для бакалавров). - <http://biblioclub.ru/>. - Библиогр. в кн. - ISBN 978-5-394-01688-2
2. Экономика предприятия Электронный ресурс : Учебник / Л. И. Исеева [и др.]. - Санкт-Петербург : Санкт-Петербургский горный университет, 2017. - 367 с. - Книга находится в премиум-версии ЭБС IPR BOOKS. - ISBN 978-5-94211-788-7

Дополнительная литература:

1. Беляева, О. В. Экономика предприятия (организации). Сборник задач Электронный ресурс : Учебно-методическое пособие / О. В. Беляева, Ж. А. Беляева. - Саратов : Вузовское образование, 2017. - 52 с. - Книга находится в премиум-версии ЭБС IPR BOOKS. - ISBN 978-5-4487-0009-5
2. Мухина, И. А. Экономика организации (предприятия) : учебное пособие / И.А. Мухина. - 2-е изд., стер. - Москва : Издательство «Флинта», 2017. - 320 с. - <http://biblioclub.ru/>. - Библиогр.: с. 293-295. - ISBN 978-5-9765-0684-8
3. Серков, Л.Н. Экономика торгового предприятия Электронный ресурс : учебно-методическое пособие / В.В. Узунов / Л.Н. Серков. - Симферополь : Университет экономики и управления, 2017. - 160 с. - Книга находится в базовой версии ЭБС IPRbooks.
4. Торхова, А. Н. Экономика предприятия : учебное пособие / А.Н. Торхова. - Изд. 3-е, стер. - Москва|Берлин : Директ-Медиа, 2017. - 101 с. : ил., табл. - <http://biblioclub.ru/>. - Библиогр. в кн. - ISBN 978-5-4475-9258-5.

Интернет-ресурсы:

1. Информационная справочная система КонсультантПлюс. // Режим доступа:<http://www.consultant.ru>
2. Профессиональная база данных Росстата // Режим доступа:http://www.gks.ru/wps/wcm/connect/rosstat_main/rosstat/ru/statistics/databass

МИНИСТЕРСТВО НАУКИ И ВЫСШЕГО ОБРАЗОВАНИЯ РОССИЙСКОЙ ФЕДЕРАЦИИ
Федеральное государственное автономное образовательное учреждение
высшего образования
«СЕВЕРО-КАВКАЗСКИЙ ФЕДЕРАЛЬНЫЙ УНИВЕРСИТЕТ»

МЕТОДИЧЕСКИЕ УКАЗАНИЯ

по организации и проведению самостоятельной работы
по дисциплине «ЭКОНОМИКА ОРГАНИЗАЦИИ (ПРЕДПРИЯТИЯ)»
для студентов направления подготовки 38.03.01 «Экономика»,
направленность (профиль) «Экономика организаций»

**Ставрополь
2026**

Методические указания для студентов по организации самостоятельной работы по дисциплине «Экономика организации (предприятия)» предназначены для оказания помощи студентам в самостоятельной работе по дисциплине. Они содержат цель и задачи дисциплины, степень усвоения дисциплины, план-график выполнения СРС по дисциплине, методические рекомендации в СРС с учетом темы согласно программе дисциплины, форму контроля СРС, задания для СРС, требования к представлению и оформлению результатов СРС, рекомендуемую литературу и интернет-ресурсы. Предназначены для студентов направления 38.03.01- Экономика, направленность (профиль) «Экономика организаций».

СОДЕРЖАНИЕ

Введение

Общая характеристика самостоятельной работы студента при изучении дисциплины

План-график выполнения самостоятельной работы

Контрольные точки и виды отчетности по ним

Методические рекомендации по изучению теоретического материала

Методические указания по составлению конспекта

Список рекомендуемой литературы

ВВЕДЕНИЕ

Самостоятельная работа является внеаудиторной и предназначена для самостоятельного изучения определенных тем дисциплины по материалам, рекомендованным преподавателем, а также в порядке подготовки к практическим занятиям.

Самостоятельная работа студентов в ВУЗе является важным видом учебной и научной деятельности студента. Самостоятельная работа студентов играет значительную роль в рейтинговой технологии обучения.

Цель освоения дисциплины заключается в формировании у студентов общепрофессиональной компетенции ОПК-1 по направлению подготовки 38.03.01-Экономика, а также получение студентами необходимых знаний и навыков в области теории и практики управления предприятием.

Задачами курса «Экономика организации (предприятия)» являются:

- формирование у студентов целостной системы знаний основного содержания дисциплины «Экономика организации (предприятия)»;
- углубленное изучение основных понятий, законодательных и правовых актов, устанавливающих определенные принципы и правила управления хозяйственной деятельностью на предприятиях;
- усвоение студентами знаний о формах и методах обеспечения и стимулирования процессов повышения эффективности деятельности предприятий.

Практические и семинарские занятия предусматривают углубление и закрепление теоретических знаний, формирование профессионального умения.

Дисциплина «Экономика организации (предприятия)» относится к обязательным дисциплинам (Б1.О.08).

Компетенции обучающегося, формируемые в результате изучения дисциплины

Индекс	Формулировка
ОПК-1	Способен применять знания (на промежуточном уровне) экономической теории при решении прикладных задач

В результате освоения дисциплины обучающийся должен:

Перечень компонентов	Технологии формирования компетенции	Средства и технологии оценки
ОПК-1		
Знать: - общие основы экономики организации (предприятия); - основные технико-экономические показатели работы организации (предприятия);	Лекции Самостоятельная работа	Собеседование

<p>- виды производственных и организационных структур организации (предприятия);</p>		
<p>Уметь: - анализировать и оценивать финансово-хозяйственную деятельность и эффективность управления организацией (предприятием); - выбирать рациональное решение при разработке стратегии и тактики организации (предприятия);</p>	<p>Практические работы Самостоятельная работа</p>	<p>Собеседование</p>
<p>Владеть: - навыками проведения анализа внешней и внутренней среды организации (предприятия); - навыками сбора, анализа и обработки данных, характеризующих деятельность предприятия; - навыками применения знаний (на промежуточном уровне) экономической теории при решении прикладных задач.</p>	<p>Практические работы Самостоятельная работа</p>	<p>Собеседование</p>

Общая характеристика самостоятельной работы студента при изучении дисциплины

Целью самостоятельной работы студентов по дисциплине «Экономика организации (предприятия)» является овладение фундаментальными знаниями, профессиональными умениями и навыками деятельности по профилю, опытом творческой, исследовательской деятельности. Самостоятельная работа студентов способствует развитию самостоятельности, ответственности и организованности, творческого подхода к решению проблем учебного и профессионального уровня.

Задачами самостоятельной работы по дисциплине «Экономика организации (предприятия)» являются:

- систематизация и закрепление полученных теоретических знаний и практических умений студентов;
- углубление и расширение теоретических знаний;
- формирование умений использовать нормативную, правовую, справочную документацию и специальную литературу;
- развитие познавательных способностей и активности студентов: творческой инициативы, самостоятельности, ответственности и организованности;
- формирование самостоятельности мышления, способностей к саморазвитию, самосовершенствованию и самореализации;
- развитие исследовательских умений;
- использование материала, собранного и полученного в ходе самостоятельных занятий на семинарах, на практических и лабораторных занятиях, при написании курсовых и выпускной квалификационной работ.

Методические рекомендации по изучению теоретического материала

Работа с книгой

При работе с книгой необходимо подобрать литературу, научиться правильно ее читать, вести записи. Для подбора литературы в библиотеке используются алфавитный и систематический каталоги.

Важно помнить, что рациональные навыки работы с книгой - это всегда большая экономия времени и сил.

Правильный подбор учебников рекомендуется преподавателем, читающим лекционный курс. Необходимая литература может быть также указана в методических разработках по данному курсу.

Изучая материал по учебнику, следует переходить к следующему вопросу только после правильного уяснения предыдущего, описывая на бумаге все выкладки и вычисления (в том числе те, которые в учебнике опущены или на лекции даны для самостоятельного вывода).

При изучении любой дисциплины большую и важную роль играет самостоятельная индивидуальная работа.

Особое внимание следует обратить на определение основных понятий курса. Студент должен подробно разбирать примеры, которые поясняют такие определения, и уметь строить аналогичные примеры самостоятельно. Нужно

добиваться точного представления о том, что изучаешь. Полезно составлять опорные конспекты. При изучении материала по учебнику полезно в тетради (на специально отведенных полях) дополнять конспект лекций. Там же следует отмечать вопросы, выделенные студентом для консультации с преподавателем.

Выводы, полученные в результате изучения, рекомендуется в конспекте выделять, чтобы они при перечитывании записей лучше запоминались.

Опыт показывает, что многим студентам помогает составление листа опорных сигналов, содержащего важнейшие и наиболее часто употребляемые формулы и понятия. Такой лист помогает запомнить формулы, основные положения лекции, а также может служить постоянным справочником для студента.

Различают два вида чтения; первичное и вторичное. *Первичное* - это внимательное, неторопливое чтение, при котором можно остановиться на трудных местах. После него не должно остаться ни одного непонятого слова. Содержание не всегда может быть понятно после первичного чтения.

Задача *вторичного* чтения полное усвоение смысла целого (по счету это чтение может быть и не вторым, а третьим или четвертым).

Правила самостоятельной работы с литературой

Как уже отмечалось, самостоятельная работа с учебниками и книгами (а также самостоятельное теоретическое исследование проблем, обозначенных преподавателем на лекциях) – это важнейшее условие формирования у себя научного способа познания. Основные советы здесь можно свести к следующим:

Составить перечень книг, с которыми Вам следует познакомиться;

Сам такой перечень должен быть систематизированным.

Обязательно выписывать все выходные данные по каждой книге (при написании курсовых и дипломных работ это позволит очень сэкономить время).

Разобраться для себя, какие книги (или какие главы книг) следует прочитать более внимательно, а какие – просто просмотреть.

При составлении перечней литературы следует посоветоваться с преподавателями и научными руководителями (или даже с более подготовленными и эрудированными сокурсниками), которые помогут Вам лучше сориентироваться, на что стоит обратить большее внимание, а на что вообще не стоит тратить время...

Естественно, все прочитанные книги, учебники и статьи следует конспектировать, но это не означает, что надо конспектировать «все подряд»: можно выписывать кратко основные идеи автора и иногда приводить наиболее яркие и показательные цитаты (с указанием страниц).

Чтение научного текста является частью познавательной деятельности. Ее цель – извлечение из текста необходимой информации. От того на сколько осознанна читающим собственная внутренняя установка при обращении к печатному слову (найти нужные сведения, усвоить информацию полностью или частично, критически проанализировать материал и т.п.) во многом зависит эффективность осуществляемого действия.

Выделяют четыре основные установки в чтении научного текста:

1. информационно-поисковый (задача – найти, выделить искомую информацию)
2. усваивающая (усилия читателя направлены на то, чтобы как можно полнее осознать и запомнить как сами сведения излагаемые автором, так и всю логику его рассуждений)
3. аналитико-критическая (читатель стремится критически осмыслить материал, проанализировав его, определив свое отношение к нему)
4. творческая (создает у читателя готовность в том или ином виде – как отправной пункт для своих рассуждений, как образ для действия по аналогии и т.п. – использовать суждения автора, ход его мыслей, результат наблюдения, разработанную методику, дополнить их, подвергнуть новой проверке).

Основные виды систематизированной записи прочитанного:

1. Аннотирование – предельно краткое связное описание просмотренной или прочитанной книги (статьи), ее содержания, источников, характера и назначения;
2. Планирование – краткая логическая организация текста, раскрывающая содержание и структуру изучаемого материала;
3. Тезирование – лаконичное воспроизведение основных утверждений автора без привлечения фактического материала;
4. Цитирование – дословное выписывание из текста выдержек, извлечений, наиболее существенно отражающих ту или иную мысль автора;
5. Конспектирование – краткое и последовательное изложение содержания прочитанного.

Конспект – сложный способ изложения содержания книги или статьи в логической последовательности. Конспект аккумулирует в себе предыдущие виды записи, позволяет всесторонне охватить содержание книги, статьи. Поэтому умение составлять план, тезисы, делать выписки и другие записи определяет и технологию составления конспекта.

Методические указания по составлению конспекта

1. Внимательно прочитайте текст. Уточните в справочной литературе непонятные слова. При записи не забудьте вынести справочные данные на поля конспекта;
2. Выделите главное, составьте план;
3. Кратко сформулируйте основные положения текста, отметьте аргументацию автора;
4. Законспектируйте материал, четко следуя пунктам плана. При конспектировании старайтесь выразить мысль своими словами. Записи следует вести четко, ясно.
5. Грамотно записывайте цитаты. Цитируя, учитывайте лаконичность, значимость мысли.

В тексте конспекта желательно приводить не только тезисные положения, но и их доказательства. При оформлении конспекта необходимо стремиться к емкости каждого предложения. Мысли автора книги следует излагать кратко,

заботясь о стиле и выразительности написанного. Число дополнительных элементов конспекта должно быть логически обоснованным, записи должны распределяться в определенной последовательности, отвечающей логической структуре произведения. Для уточнения и дополнения необходимо оставлять поля.

Овладение навыками конспектирования требует от студента целеустремленности, повседневной самостоятельной работы.

Методические указания по подготовке к экзамену

Процедура проведения экзамена осуществляется в соответствии с Положением о проведении текущего контроля успеваемости и промежуточной аттестации обучающихся по образовательным программам высшего образования в СКФУ.

В экзаменационный билет включаются два вопроса базового уровня и один вопрос повышенного уровня.

Для подготовки по билету отводится 45 минут.

Текущая аттестация студентов проводится преподавателями, ведущими практические занятия по дисциплине, в форме собеседования.

Вопросы к экзамену

1. Сущность и значение предпринимательской деятельности
2. Предприятие — основное звено экономики
3. Организационно-правовые формы предприятий
4. Хозяйственные объединения
5. Ресурсы, имущество и капитал предприятия
6. Понятие, значение, классификация основных фондов
7. Оценка основных фондов
8. Износ и амортизация основных фондов
9. Показатели состояния и движения основных фондов
10. Эффективность использования основных фондов
11. Воспроизводство основных фондов
12. Понятие, классификация, состав оборотных средств предприятия
13. Показатели эффективности использования оборотных средств
14. Определение потребности в оборотных средствах
15. Нормирование запасов сырья, материалов, покупных полуфабрикатов
16. Нормирование оборотных средств в незавершенном производстве.
17. Нормирование оборотных средств в запасах готовой продукции.
18. Нормирование оборотных средств в расходах будущих периодов.
19. Персонал предприятия и его структура. Рабочее время
20. Производительность труда — основной показатель эффективности использования трудовых ресурсов на предприятии.
21. Нормирование труда
22. Мотивация и оплата труда персонала
23. Производственный процесс и производственный цикл

24. Формы, типы и методы организации производства
25. Производственная структура предприятия
26. Организационная структура управления предприятием
27. Внешняя и внутренняя среда предприятия
28. Сущность и основные элементы экономического механизма функционирования предприятия
29. Планирование деятельности предприятия
30. Виды планирования и виды планов.
31. Целевой подход в планировании деятельности предприятий могут использоваться два подхода.
32. Ресурсный подход в планировании деятельности предприятий могут использоваться два подхода.
33. Разработка стратегии развития предприятия (организации).
34. Инновационная деятельность предприятия
35. Инвестиционная деятельность предприятия
36. Показатели объемов деятельности промышленных предприятий
37. Товарная стратегия предприятия
38. Ценообразование и ценовая политика предприятия
39. Производственная мощность предприятия
40. Производственная программа предприятия
41. Понятие и виды расходов предприятия. Себестоимость продукции
42. Классификация расходов, включаемых в себестоимость продукции
43. Управление расходами на предприятии
44. Планирование себестоимости продукции пофакторным методом
45. Планирование себестоимости продукции методом калькулирования
46. Планирование себестоимости продукции нормативным методом
47. Планирование себестоимости продукции сметным методом
48. Экономическая сущность, значение, виды доходов и прибыли
49. Управление прибылью предприятия
50. Показатели рентабельности
51. Планирование прибыли
52. Содержание, значение и задачи оценки финансового состояния предприятия
53. Оценка состава активов предприятия и источников их формирования
54. Финансовая устойчивость предприятия
55. Платежеспособность предприятия
56. Оценка деловой активности предприятия
57. Виды предпринимательских рисков
58. Управление рисками. Способы снижения риска
59. Сущность и процедура банкротства
60. Методы диагностики вероятности банкротства

Критерии оценивания ответов на вопросы экзаменационного билета

Оценка «отлично» выставляется студенту, если он, используя методический инструментарий, рассчитывает статистические и аналитические показатели, характеризующие деятельность организации (предприятия), для решения

поставленных экономических задач. Теоретическое содержание курса освоено полностью, без пробелов; студент исчерпывающе, последовательно, четко и логично излагает материал; свободно справляется с задачами, вопросами и другими видами применения знаний; использует в ответе дополнительный материал; все предусмотренные программой задания выполнены, качество их выполнения оценено на высоком уровне; анализирует полученные результаты; проявляет самостоятельность при выполнении заданий. Компетенция ОПК-1 освоена на высоком уровне.

Оценка «хорошо» выставляется студенту, если он проводит анализ внешней и внутренней среды организации (предприятия); оценивает финансово-хозяйственную деятельность организации (предприятия). Применяет математический аппарат, решает типовые экономические задачи в области экономики организации (предприятия), но допускает несущественные ошибки. Оценка «хорошо» выставляется студенту, если теоретическое содержание курса освоено на достаточном уровне, с незначительными пробелами; он последовательно излагает материал, испытывая незначительные трудности; справляется с задачами, вопросами и другими видами применения знаний, допуская неточности; все предусмотренные программой задания выполнены, качество их выполнения оценено на среднем уровне; проявляет самостоятельность при выполнении заданий. Компетенция ОПК-1 освоена на среднем уровне.

Оценка «удовлетворительно» выставляется студенту, если он проводит анализ внешней и внутренней среды организации (предприятия), но испытывает значительные затруднения при оценке финансово-хозяйственной деятельности организации (предприятия). Применяет отдельные инструменты математического аппарата, решает отдельные экономические задачи в области экономики организации (предприятия). Оценка «удовлетворительно» выставляется студенту, если теоретическое содержание курса освоено на низком уровне, со значительными пробелами; он непоследовательно излагает материал, испытывая значительные трудности; справляется с задачами, вопросами и другими видами применения знаний, допуская ошибки; все предусмотренные программой задания выполнены, качество их выполнения оценено на низком уровне. Компетенция ОПК-1 освоена на минимальном уровне.

Оценка «неудовлетворительно» выставляется студенту, если он не применяет знания микроэкономической теории на промежуточном уровне. Не применяет математический аппарат, не решает типовые экономические задачи в области экономики организации (предприятия). Оценка «удовлетворительно» выставляется студенту, если он не знает значительной части программного материала, допускает существенные ошибки, неуверенно, с большими затруднениями выполняет практические работы, компетенция ОПК-1 не сформирована.

Промежуточная аттестация в форме экзамена предусматривает проведение обязательной экзаменационной процедуры и оценивается 40 баллами из 100. Минимальное количество баллов, необходимое для допуска к экзамену,

составляет 33 балла. Положительный ответ студента на экзамене оценивается рейтинговыми баллами в диапазоне от **20** до **40** ($20 \leq S_{\text{ЭКЗ}} \leq 40$), оценка **меньше 20** баллов считается неудовлетворительной.

Шкала соответствия рейтингового балла экзамена 5-балльной системе

Рейтинговый балл по дисциплине	Оценка по 5-балльной системе
35 – 40	Отлично
28 – 34	Хорошо
20 – 27	Удовлетворительно

Задания для самоконтроля

1. Какая экономическая категория характеризуется следующим определением: «Самостоятельный хозяйствующий субъект, созданный в порядке, установленном законом, для производства продукции, выполнения работ и оказания услуг в целях удовлетворения общественных потребностей и получения прибыли»:

- a) сектор экономики
- b) предприятие
- c) цех
- d) концерн

2. Из приведенных ниже вариантов выделите формы специализации производства:

- a) технологическая специализация
- b) функциональная специализация
- c) предметная специализация
- d) производственная специализация

3. Выпущено продукции на 560 000 рублей, среднесписочная численность работников – 28 человек, количество рабочих дней в году – 214, среднегодовая производительность труда составляет:

- a) 20000 руб./чел.
- b) 2617 руб./чел.
- c) 93,5 руб./чел.
- d) 5992 руб./чел.

4. Виды фонда времени работы оборудования:

- a) эффективный, рациональный, сокращенный
- b) гибкий, прерывный, номинальный
- c) календарный, режимный, эффективный
- d) плановый, сокращенный, действительный

5. Календарный фонд времени определяется по формуле:

- a) количество календарных дней в году \times 24
- b) количество дней в месяце \times 24

- c) длительность смены в сутки \times 24
- d) 365 / количество рабочих дней в году

6. При организации массового производства за одним рабочим местом закрепляется

- a) неограниченное число операций
- b) 1-2 операции
- c) 5-10 операций
- d) 10-20 операций

7. Принципы рациональной организации производственных процессов включают...:

a) единичное, массовое, серийное типы производств
b) непрерывность, параллельность, пропорциональность, ритмичность, прямоточность

c) экономическую обоснованность, рациональность, финансовую устойчивость

d) концентрацию, комбинирование, специализацию, рентабельность производства

8. Изготовление однотипной продукции в больших объемах в течение длительного времени – это особенность ...

- a) серийного производства
- b) единичного производства
- c) массового производства
- d) серийного и массового производств

9. Тип производства, характеризующийся использованием специального и универсального оборудования:

- a) серийное
- b) массовое
- c) крупное
- d) единичное

10. Вид движения предметов труда, при котором вся партия предметов труда обрабатывается полностью и только потом передается на следующую операцию:

- a) прерывный
- b) параллельный
- c) последовательный
- d) непрерывный

11. Объединение всех или части разнохарактерных процессов по изготовлению определенных видов продукции в пределах одного подразделения является содержанием принципа...:

- a) комбинирования
- b) гибкости
- c) дифференциации
- d) оптимальности

12. Хронометраж – это

- a) уменьшение длительности всех элементов

b) совершенствование структуры трудового процесса

c) баланс рабочего времени

d) регистрация затрат рабочего времени на выполнение операции или ее отдельных элементов

13. На предприятии за отчетный период объем выпуска и реализации продукции составляет 700 тыс. руб., среднегодовая стоимость основных производственных фондов составила 350 тыс. руб. Фондоёмкость составила:

a) 2 руб./руб.

b) 0,5 руб./руб.

c) 1050 тыс. руб.

d) 24,5 тыс. руб.

14. Установите соответствие между организационно-правовыми формами предприятий и их характеристиками:

1) Общество с ограниченной ответственностью

2) Унитарное предприятие

3) Производственный кооператив

4) Акционерное общество

a) коммерческая организация, не наделенная правом собственности на закрепленное за ней собственником имущество. Имущество является неделимым и не может быть распределено по вкладам (долям, паям), в том числе между работниками предприятия.

b) это общество, уставный капитал которого разделен на доли; участники не отвечают по его обязательствам и несут риск убытков, связанных с деятельностью общества, в пределах стоимости принадлежащих им долей.

c) общество, уставный капитал которого разделен на определенное число акций; участники общества не отвечают по его обязательствам и несут риск убытков, связанных с деятельностью общества, в пределах стоимости принадлежащих им акций.

d) это добровольное объединение граждан на основе членства для совместной производственной или иной хозяйственной деятельности, основанной на их личном трудовом и ином участии и объединении его членами (участниками) имущественных паевых взносов.

15. Впишите пропущенное слово в нужном падеже

Имущество _____ предприятия является неделимым и ни при каких условиях не может быть распределено по вкладам, долям и паям, в том числе между работниками

Список литературы: Основная литература:

1. Баскакова, О. В. Экономика предприятия (организации) : учебник / О.В. Баскакова, Л.Ф. Сейко. - Москва : Издательско-торговая корпорация «Дашков и К°», 2018. - 370 с. : ил. - (Учебные издания для бакалавров). - <http://biblioclub.ru/>. - Библиогр. в кн. - ISBN 978-5-394-01688-2

